

DEWALT®

www.DEWALT.com

DWX726

English

1

한국어

9

DWX726 ROLLING MITER SAW STAND



WARNING: To reduce the risk of serious personal injury, turn tool off and disconnect tool from power source before installing and removing accessories, before adjusting or changing set-ups or when making repairs. An accidental start-up can cause injury.

Components (Fig. A)



WARNING: Never modify the stand or any part of it. Damage or personal injury could result.

1. Mounting rails
2. Foot
3. Wheels
4. Leg extension
5. Hex wrench
6. Vertical lock knobs
7. Horizontal lock knobs
8. Handle
9. Work support extension arm
10. Work support
11. Stop plate
12. Activating lever

Hardware bag 1:

13. Axles (2)
14. Bushings (2)
15. Washers (4)
16. Nuts (2)

Hardware bag 2:

17. M8 x 16 mm button head screws (4)
18. Curved washers (4)
19. M6 x 10 mm button head screw (1)
20. M6 lock washer (1)
21. M8 x 21 mm button head screw with thread locking patch (1)
22. M8 lock washer (1)

22. M8 lock washer (1)

Tools Required for Assembly

- Hex wrench 5 (supplied, comes in the wrench storage location in the corner of the stand)
- Adjustable wrench
- 1/2 inch open end wrench
- 3/4 inch open end wrench
- Wire cutting pliers

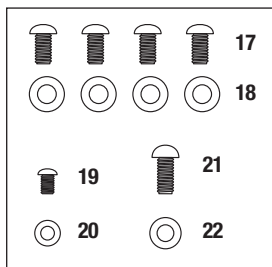
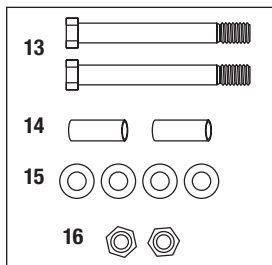
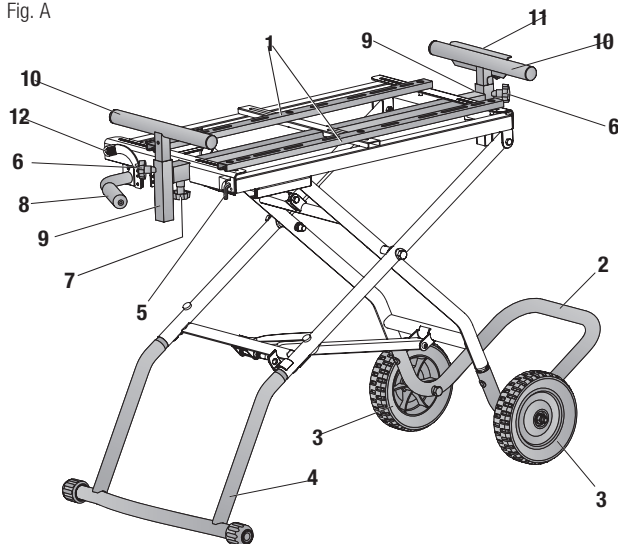


Fig. A



Definitions: Safety Alert Symbols and Words

This instruction manual uses the following safety alert symbols and words to alert you to hazardous situations and your risk of personal injury or property damage.



Danger: Indicates an imminently hazardous situation which, if not avoided, **will** result in **death or serious injury**.



Warning: Indicates a potentially hazardous situation which, if not avoided, **could** result in **death or serious injury**.



Caution: Indicates a potentially hazardous situation which, if not avoided, **may** result in **minor or moderate injury**.



(Used without word) Indicates a safety related message.

NOTICE: Indicates a practice **not related to personal injury** which, if not avoided, **may** result in **property damage**.

SAFETY RULES



WARNING: For your own safety, read the tool instruction manual before using any accessory. Failure to heed these warnings may result in personal injury and serious damage to the tool and the accessory. When servicing this tool, use only identical replacement parts.



WARNING: Failure to follow these rules may result in serious personal injury.



WARNING: To reduce the risk of injury, keep both hands on handle when raising and lowering the stand. The stand has gas assist lifting and may raise unexpectedly when lever is released.

- **This product was designed to be used as a stand for miter saws.** The stand will support up to 300 lbs (146 kg). Any misuse or abuse can result in product damage or personal injury.
- **Do not stand on the work table.** It is unsafe to climb, sit or stand on the stand. Do not use the support extensions as a ladder or scaffolding.

- **Properly secure the miter saw to the stand before operation.** Follow the mounting instructions carefully. Fasten the tool to the saw mounting rails securely as instructed.
- **Place the stand on a flat and level surface to prevent rocking or tipping.**
- **Take care during the raising and lowering of the product to reduce the hazard of pinching hands and fingers.**
- **Check the legs and other supports to see that they are properly locked in place before operation.**
- **Do not modify or use the stand for any operation for which it is not intended.**
- **ALWAYS** use eye protection. All users and bystanders must wear eye protection that conforms to ANSI Z87.1.



Warning: ALWAYS use safety glasses. Everyday eyeglasses are NOT safety glasses. Also use face or dust mask if cutting operation is dusty. ALWAYS WEAR CERTIFIED

SAFETY EQUIPMENT:

- ANSI Z87.1 eye protection (CAN/CSA Z94.3),
- ANSI S13.6 (S3.20) hearing protection,

- NIOSH/OSHA/MSHA respiratory protection.

ASSEMBLY

1. **WARNING: PINCH AND IMPACT HAZARD.** Do not cut the large securing cable ties (34 Fig. B) until instructed to do so later in the manual. The spring

Fig. B

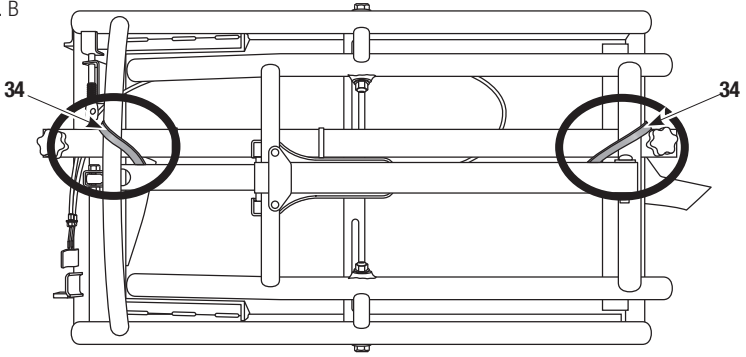


Fig. C

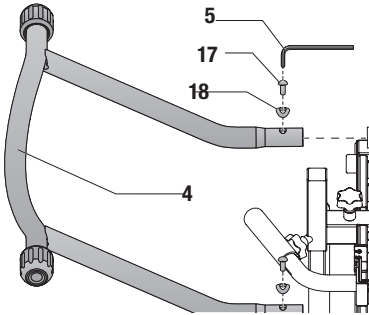


Fig. D

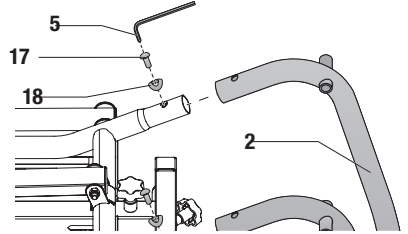


Fig. E

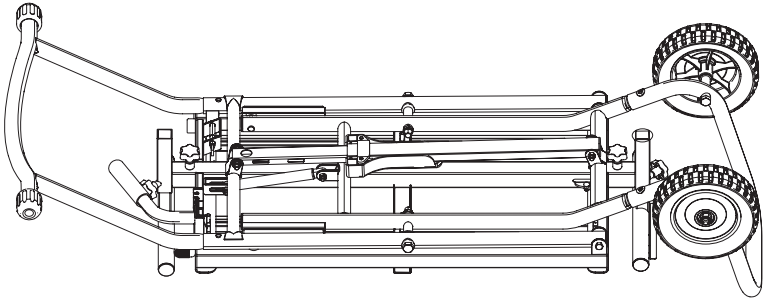
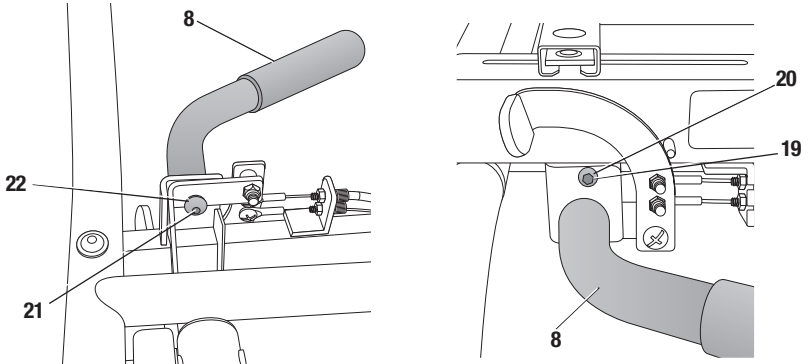


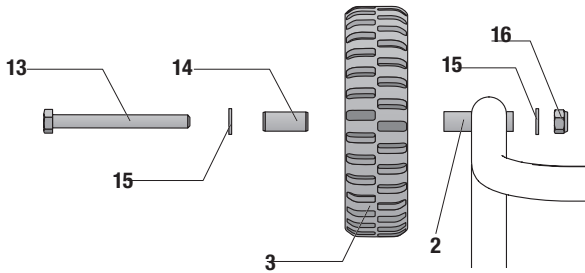
Fig. F



ENGLISH

loaded mechanism is under tension and can open unexpectedly, with high force. To reduce the risk of serious personal injury, do not raise or lower stand until the assembly is complete.

Fig. G



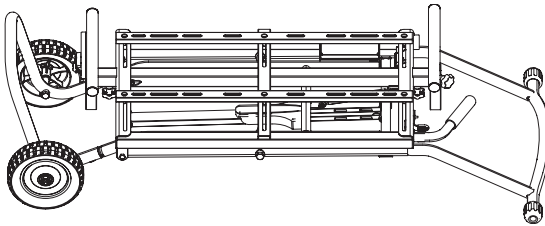
ATTACHING THE TOOL (FIG. A, H-K)



WARNING: STABILITY HAZARD. Refer to your tool manufacturer's instructions regarding the securing of your miter saw to a stand or supporting surface. Secure the tool according to both the instructions in this manual and those in your tool manufacturer's manual before operating. Failure to heed these warnings may result in serious personal injury and serious damage to the tool.

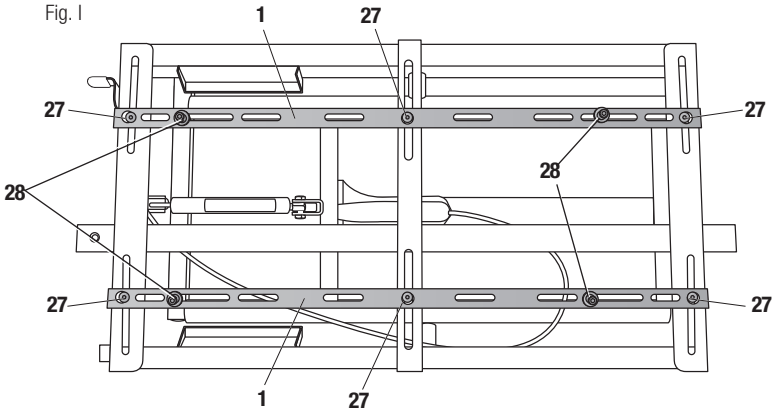
1. Turn the stand right side up and leave stand in closed position before attaching the saw.

Fig. H

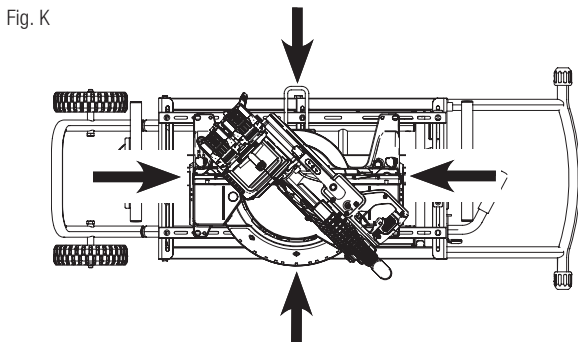
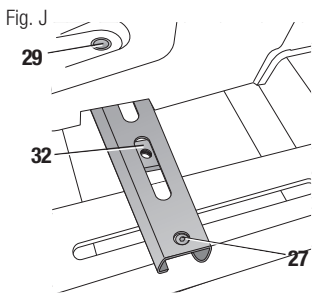


2. Loosen the 6 rail screws 27 with the supplied hex wrench. Remove the four mounting bolts/flat washers 28 from the mounting rails 1.

Fig. I



3. Slide the mounting rails 1 to fit the width of the tool.
4. Place miter saw on the mounting rails 1. Center the tool, both forward and backward and side to side, on the stand (Fig. K).
5. Ensure the mounting holes 29 in the tool's feet align with the rail (Fig. J).
6. Insert the mounting bolts/flat washers 28 (removed in STEP 2) through each of the tool's feet into the captured nut 32. Tighten securely.
7. Once the saw is tight to the rails, tighten the rail screws 27 loosened in STEP 2.



If your saw does not readily fit the mounting rails:

IMPORTANT: The miter saw **MUST** be positioned so the tool is bolted squarely to the mounting rails. If this is not possible, please call **1-800-4-DeWALT (1-800-433-9258)** for technical assistance.

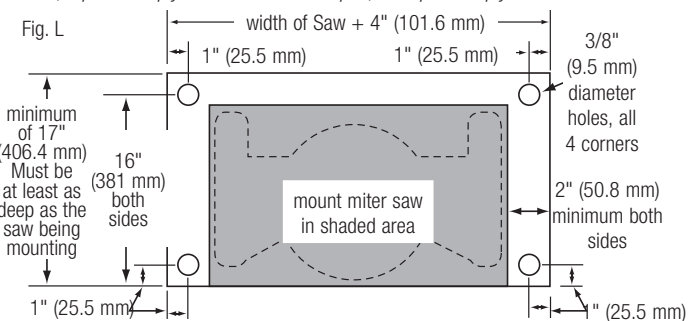


WARNING: STABILITY HAZARD. If the tool's mounting holes do not line up with the slots in the mounting rails, mount the miter saw to a piece of 3/4 " (20 mm) plywood (See Figure L for dimensions). The plywood must be a minimum of 4 " (101.6 mm) wider than the tool base being mounted and a minimum depth of 17 " (406.4 mm). Plywood must be at least as deep as the tool base being mounted. Drill 3/8 " (9.5 mm) holes near both ends of the plywood to align with the slots in the mounting rails as described in **Attaching the Tool**. Other hardware (not supplied) may be necessary under these circumstances.



WARNING: STABILITY HAZARD. All purchased hardware must be a minimum of Grade 2. Hardware should be 1-1/4 " (31.8 mm) longer than the thickness of the tool base you are assembling.

NOTICE: To prevent binding and/or inaccuracy, ensure the plywood is not warped or uneven. If binding and/or inaccuracy occurs, replace the plywood with a non-warped, even piece of plywood.



TO RAISE AND LOWER THE STAND (FIG. A, M, O)



WARNING: PINCH AND IMPACT HAZARD. The spring loaded mechanism is under tension and can open unexpectedly, with high force.

1. Turn the stand right side up on the floor.

IMPORTANT: Stand must be right side up when cutting white cable ties **34**.

Fig. M

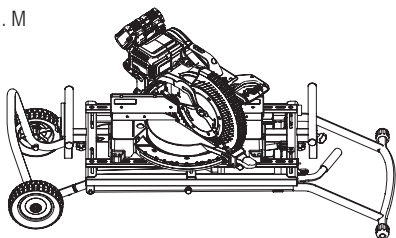
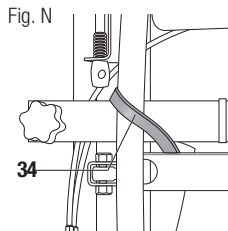


Fig. N



ENGLISH

2. While holding down on the top of the stand frame, use wire cutting pliers to cut the white cable ties.

IMPORTANT: DO NOT cut the black cable ties securing the cables that open the stand.

3. Place one foot on the bottom of the leg extension (4). Hold the handle down with one hand, push the red activating lever (12) to disengage the latching mechanism.

4. Lift the handle (8) with both hands.

The stand has three positions: closed, fully extended and intermediate

To Reach the Intermediate Position:

Lift up on the handle and slowly raise the stand. The stand will stop at the intermediate position. Release the lever.

NOTE: When in the intermediate position, the stand will lower slightly when a tool is placed on it. The intermediate position does not lock against upward motion. The stand relies on the weight of the tool to remain in the intermediate position.

To Fully Extend Stand:

Start in the intermediate position. Repeat STEPS 3–4. Lift up on the handle and raise the stand to the fully extended position. The stand will latch in the fully extended position. Release the lever.

To Close Stand :

Repeat STEPS 3–4. You must lift up on the handle and then push down until the stand is closed. Release the lever.

IMPORTANT: Lift the handle first to disengage latch before able to lower stand.

ATTACHING THE EXTENSION ARMS AND WORK SUPPORTS (FIG. A, P, Q)

IMPORTANT: Be sure the longer side of the “T” in the work support arm (9) is oriented down as shown in Figure I. Ensure the arrow on the label points down.

1. Insert the long work support arm with the small black cap (24, Fig. P) into the hole (25) of the stand closest to the red activating lever. Push the arm in to snap in place.
2. Repeat for other work support arm on opposite end. Push the arm in to snap in place. Tighten the horizontal locking knobs to secure.
3. With the stand raised to desired height, insert the work support (10) into the top of the extension arm (9) hole. The threaded hole in the work support should be facing outward.
4. Insert the vertical locking knob (6) into the side hole of the work support arm.
5. Tighten the vertical lock knob (6).
6. Repeat with the other work support.

NOTE: The internal locking mechanism keeps the work support arm from disengaging.

Attaching the Stop Plate

1. Align the slot in the stoping plate (11) with the outward facing threaded hole of the work support (10).

NOTE: The stopping plate can be attached to either work support.

2. Secure the stop plate to work support by installing and tightening knob shown in figure J.

Fig. O

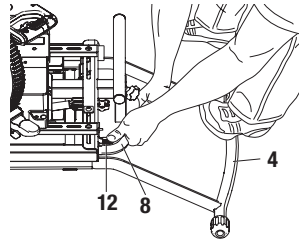


Fig. P

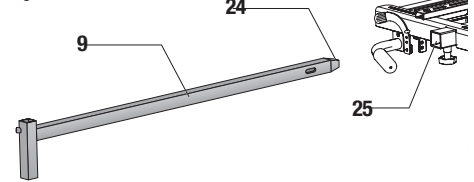
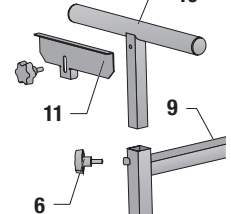


Fig. Q



PRODUCT STABILITY TEST (Fig. R, S)

IMPORTANT: This test must be performed prior to using stand and saw together.

The rolling miter saw stand is designed to be used in conjunction with a wide variety of miter saws, compound miter saws and sliding compound miter saws.



WARNING: For your own safety, use two or more people to perform the stability test or serious injury could result.



WARNING: The cutting head **MUST** be raised on all miter saws, compound miter saws and sliding compound miter saws. All sliding compound miter saws **MUST** be locked in the rear position. Failure to do so may result in serious personal injury.



WARNING: STABILITY HAZARD. Stay alert. The stand may tip during this procedure. Serious injury may result.

1. With one person in front of saw/stand and one person in back of saw/stand, both ready to catch saw, the person in front lifts the front legs approximately 2.5" (63.5 mm) and then lets it go, dropping it.
Does stand tend to tip over toward front?
If so, re-adjust saw further back on stand and retighten fasteners.
2. The person in back lifts rear legs approximately 2.5" (63.5 mm) and drops it.
Does stand tend to tip over toward back?
If so, readjust saw toward front of stand and retighten fasteners.

Storage and Transportation



WARNING: TIPPING HAZARD. The stand may tip when storing or transporting the stand in the vertical position. Transport or store the stand in the horizontal position to reduce the risk of the stand tipping.

Fig. R

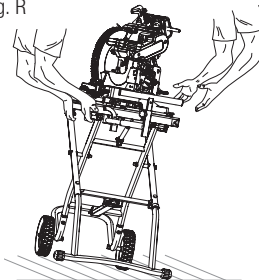


Fig. S

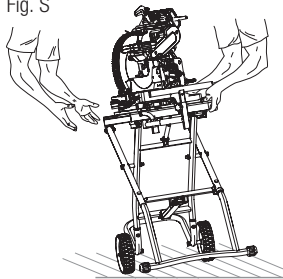
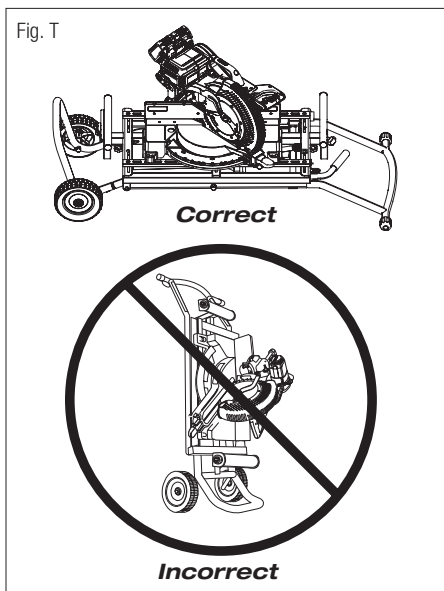


Fig. T



Cleaning

Warning: Blow dirt and dust out of all air vents with clean, dry air at least once a week. To minimize the risk of eye injury, always wear ANSI Z87.1 approved eye protection when performing this.



Warning: *Never use solvents or other harsh chemicals for cleaning the non-metallic parts of the tool. These chemicals may weaken the plastic materials used in these parts. Use a cloth dampened only with water and mild soap. Never let any liquid get inside the tool; never immerse any part of the tool into a liquid.*

Accessories



Warning: *Since accessories, other than those offered by DeWALT, have not been tested with this product, use of such accessories with this tool could be hazardous. To reduce the risk of injury, only DeWALT recommended accessories should be used with this product.*

Recommended accessories for use with your tool are available at extra cost from your local dealer or authorized service center. If you need assistance in locating any accessory, please contact DeWALT Industrial Tool Co., 701 East Joppa Road, Towson, MD 22286, call 1-800-4-DeWALT (1-800-433-9258) or visit our website: www.dewalt.com.

Repairs



Warning: *To assure product SAFETY and RELIABILITY, repairs, maintenance and adjustment (including brush inspection and replacement) should be performed by a DeWALT factory service center or a DeWALT authorized service center. Always use identical replacement parts.*

DWX726 롤링 마이터 쏘 스탠드



경고: 액세서리를 설치 및 제거하기 전, 구성 상태를 조정하거나 변경하기 전 또는 수리 시, 심각한 부상의 위험을 줄이려면 공구를 끄고 전원에서부터 연결을 차단하십시오. 공구가 갑자기 작동하여 부상을 당할 수 있습니다.

부품 (그림 A)



경고: 스탠드 또는 스탠드의 어떤 부품도 절대 개조하지 마십시오. 제품이 파손되거나 신체 부상을 당할 수도 있습니다.

1. 장착 레일
2. 풋
3. 휠
4. 레그 익스텐션
5. 육각 렌치
6. 수직 잠금 노브
7. 수평 잠금 노브
8. 핸들
9. 작업 지지대 연장 암
10. 작업 지지대
11. 가이드 판
12. 작동 레버

하드웨어 백 1:

13. 액슬 (2)
14. 부싱 (2)
15. 와셔 (4)
16. 너트 (2)

하드웨어 백 2:

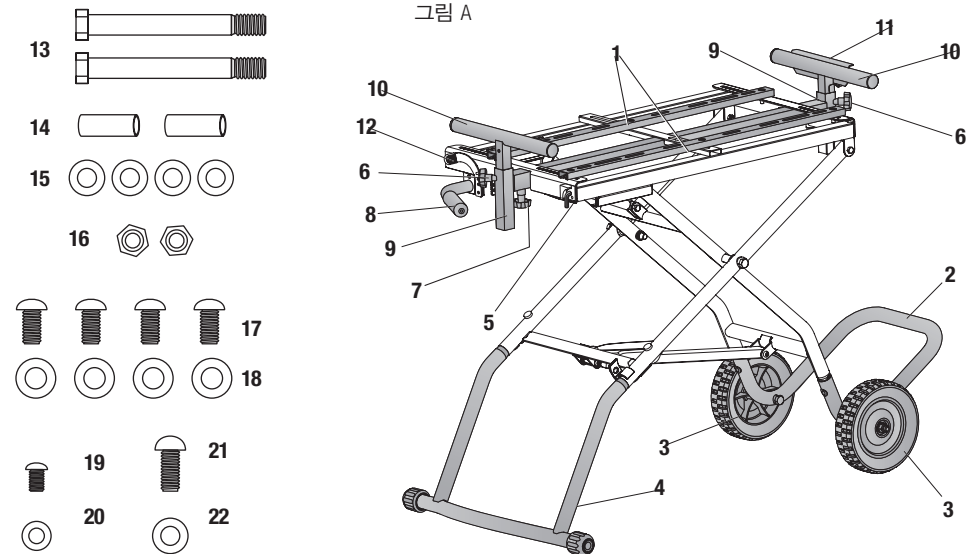
17. M8 x 16 mm 둥근머리 나사 (4)
18. 곡선 와셔 (4)
19. M6 x 10 mm 둥근머리 나사 (1)
20. M6 잠금 와셔 (1)
21. 스레드 로크 패치 (1)가 있는 M8 x 21 mm 둥근머리 나사

22. M8 잠금 와셔 (1)

조립에 필요한 공구

- 육각 렌치 (제공됨, 스탠드 코너에서 렌치 보관 위치에 있음)
- 조절식 렌치(미포함)
- 1/2 인치 오픈엔드 렌치(미포함)
- 3/4 인치 오픈엔드 렌치(미포함)
- 전선 절단 뿔치(미포함)

그림 A



정의: 안전 경고 기호 및 문구

본 사용 설명서는 다음과 같은 안전 경고를 사용해서 위험한 상황과 부상 또는 재산 피해에 대한 위험을 사용자에게 경고합니다.



위험: 절박한 위험 상태를 나타내며, 방지하지 않으면 **사망 또는 심각한 부상을 초래합니다.**



경고: 잠재적 위험 상태를 나타내며, 방지하지 않으면 **사망 또는 심각한 부상을 초래할 수 있습니다.**



주의: 잠재적으로 위험한 상태를 나타내며, 방지하지 않으면 **경미하거나 가벼운 부상을 초래할 수 있습니다.**

(문구 없이 사용됨) 안전 관련 메시지를 나타냅니다.



참고: 신체 부상을 초래하지 않는 행위를 나타내며, 방지하지 않으면 **재산상의 손해가 발생할 수 있습니다.**

안전 규칙



경고: 안전을 위해서 액세서리를 사용하기 전에 공구 사용 설명서를 읽으십시오. 이러한 경고에 주의를 기울이지 않으면 부상을 입거나 공구와 액세서리가 심각하게 손상될 수 있습니다. 이 공구를 정비할 때는 동일한 교체 부품만 사용하십시오.



경고: 이러한 규칙을 준수하지 않으면 심각한 부상을 당할 수 있습니다.



경고: 부상의 위험을 줄이려면, 스탠드를 올리고 내릴 때 핸들을 양손으로 잡으십시오. 스탠드에는 가스 보조 리프팅이 있어서 레버를 놓으면 예기치 않게 올라갈 수 있습니다.

- 본 제품은 마이터 쏘용 스탠드로 사용하기 위해 고안되었습니다. 스탠드는 최대 300 lbs (146 kg)을 지탱합니다. 오용하거나 남용하면 제품 손상 또는 부상을 초래할 수 있습니다.
- 작업 테이블에 서 있지 마십시오. 스탠드에 앉고 서 있거나 올라가는 것은 안전하지 않습니다. 스탠드에 올라가거나, 앉아있거나 서 있는 것은 안전하지 않습니다.

- 작업 전에 스탠드에 마이터 쏘를 제대로 고정하십시오. 장착 설명을 주의 깊게 따르십시오. 설명서대로 톱 장착 레일에 공구를 단단히 조입니다.
- 흔들리거나 뒤집어지지 않도록 하려면 스탠드를 평평한 수평면에 놓으십시오.
- 손이나 손가락이 끼이는 위험을 줄이려면 제품을 올리고 내리는 동안 조심하십시오.
- 작동 전에 레그와 기타 지지대를 점검해서 적절하게 고정되었는지 확인하십시오.
- 의도하지 않은 작업을 위해 스탠드를 사용하거나 변경하지 마십시오.
- 항상 보안경을 착용하십시오. 모든 사용자와 주변에 있는 사람들은 ANSI Z87.1을 준수하는 보안경을 착용해야 합니다.



경고: 항상 보안경을 착용하십시오. 일상적으로 쓰는 안경은 보호 안경이 아닙니다. 또한 절단 작업 시 먼지가 생길 경우에는 안면 마스크나 방진 마스크를 착용하십시오. 항상 인증된 안전 장구를 사용하십시오.

- ANSI Z87.1 눈 보호 장구 (CAN/CSA Z94.3),
- ANSI S13.6 (S3.20) 청력 보호 기구,
- NIOSH/OSHA/MSHA 호흡기 보호 장구.

조립

1. **경고:** 끼임 및 충격 위험. 나중에 설명서에 지시가 있을 때까지 대형 고정 케이블 타이 (3/4 그림 B)를 절단하지 마십시오. 스프링 장착 기계 장치는 팽팽한 상태에 있어서 힘을 세게 주면 예기치 않게 열릴 수 있습니다. 심각한 부상의 위험을 줄이려면, 조립을 완료할 때까지 스탠드를 올리거나 내리지 마십시오.

그림 B

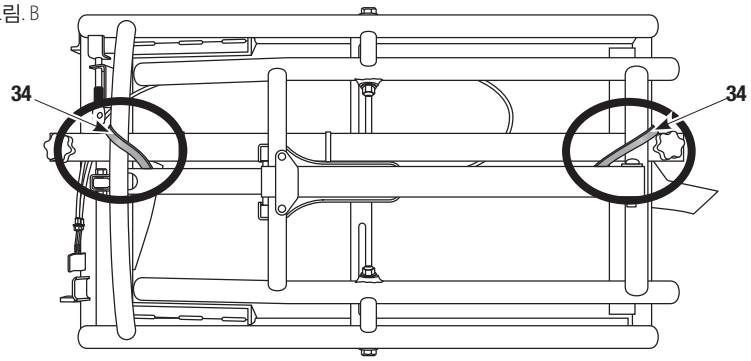


그림 C

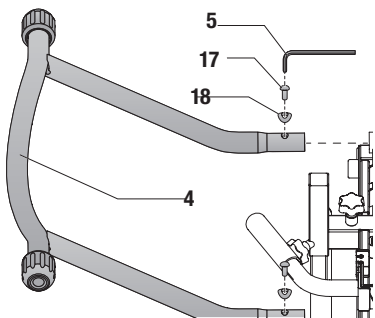


그림 D

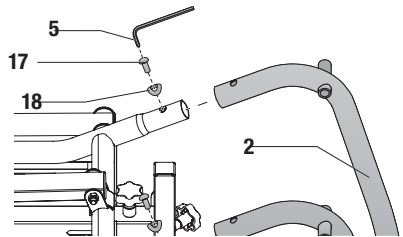


그림 E

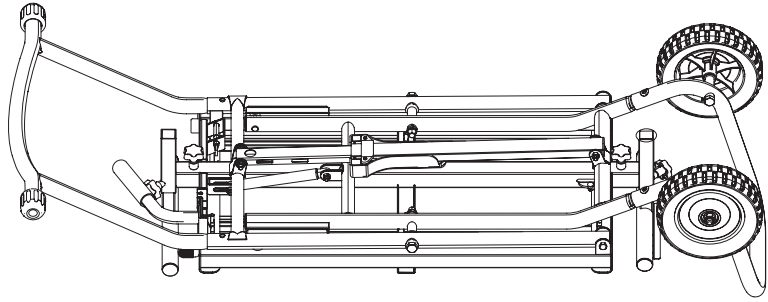
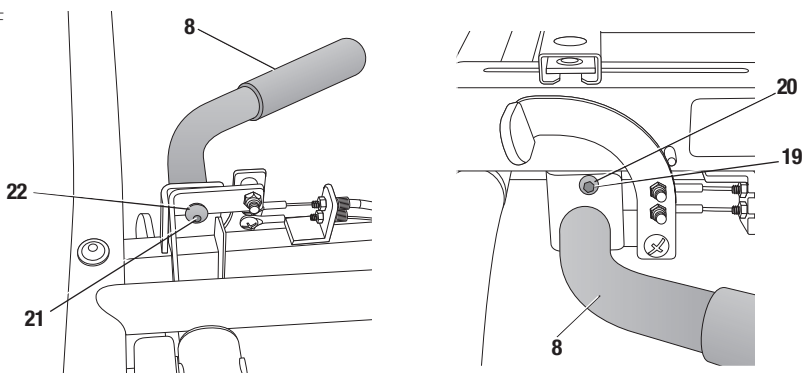
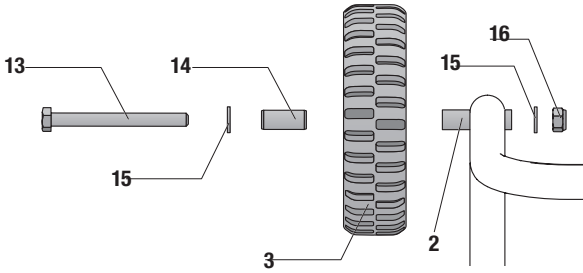


그림 F



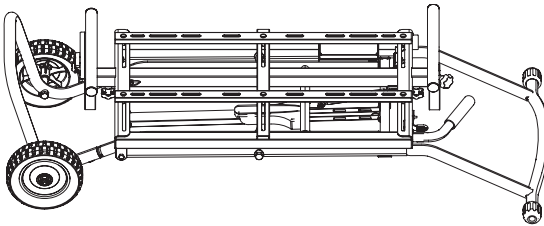


공구 장착 (그림 A, H□K)

경고: 안정성 위험. 스탠드 또는 지지면에 마이터 쏘를 고정하는 방법에 대해서는 공구 제조업체의 설명을 참조하십시오. 작업을 하기 전에 본 설명서의 지시사항과 공구 제조업체의 설명서에 따라 공구를 고정하십시오. 이러한 경고에 주의를 기울이지 않으면 부상을 입거나 공구가 심각하게 손상될 수 있습니다.

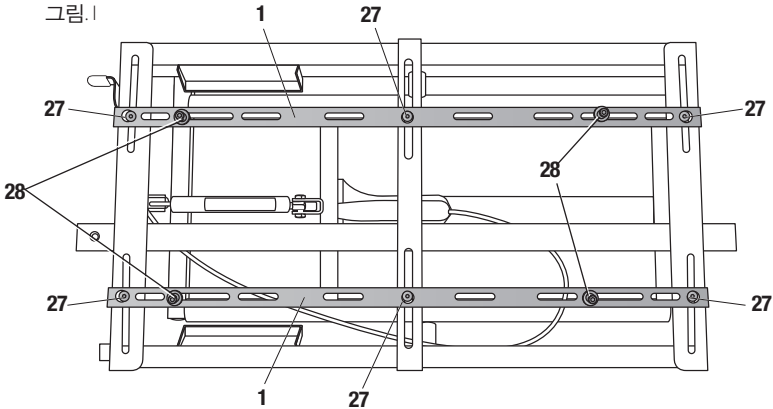
1. 톱을 장착하기 전에 스탠드를 위쪽으로 위로 오게 돌리고 스탠드를 접힘 위치에 두십시오.

그림.H

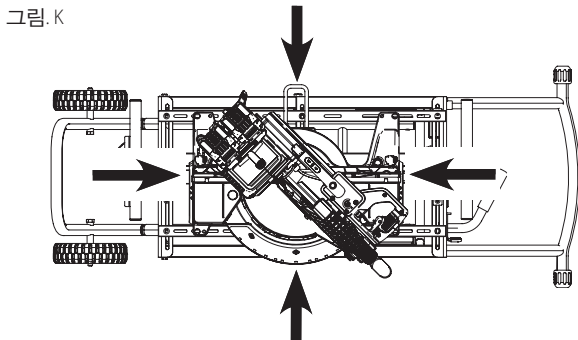
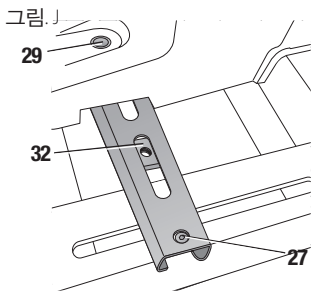


2. 제공된 육각 렌치를 사용해서 6개의 레일 나사 27을 풀니다. 장착 레일 1에서 네 개의 볼트/플랫 와셔 28를 제거합니다.

그림.I



3. 장착 레일 1을 밀어서 공구의 너비에 맞춥니다.
4. 장착 레일 1에 마이터 쏘를 놓습니다. 공구를 앞쪽 및 뒤쪽 모두 그리고 좌우로 스탠드의 중앙에 놓습니다 (그림 K).
5. 마이터쏘의 장착 구멍 29이 레일과 일치하는지 확인하십시오 (그림 J).
6. 장착 볼트/플랫 와셔 28 (2단계에서 분리됨)를 마이터쏘 결합 구멍에 관통하여 캡처드 너트 32 속으로 끼웁니다. 단단히 조입니다.
7. 마이터쏘가 레일에 딱 조여졌으면, 2단계에서 풀 레일 나사 27를 조입니다.



톱이 장착 레일에 쉽게 맞지 않는 경우:

중요: 마이터 쓰는 장착 레일에 정확하게 볼트로 죄어지도록 위치해야 합니다. 이것이 가능하지 않을 경우 기술 지원을 위해 **디엘트본사 서비스센터 (대표번호1577-0933)**에 전화를 주십시오.



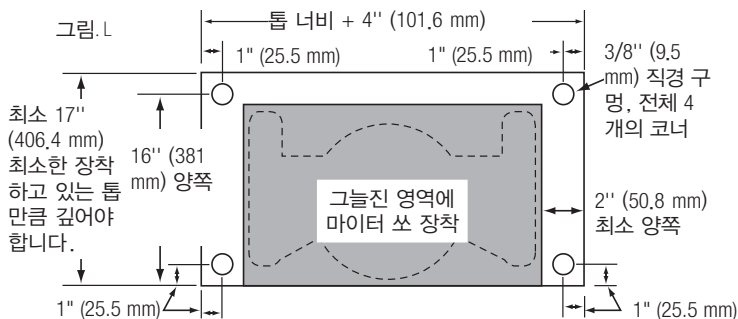
경고: 안정성 위험. 공구의 장착 구멍이 장착 레일의 자리에 일렬로 세워지지 않을 경우, 마이터 쏘를 3/4" (20 mm)의 합판 조각에 장착하십시오 (크기는 그림 L 참조). 합판은 장착되고 있는 공구 베이스보다 최소 4" (101.6 mm) 더 넓어야 하고 깊이는 최소 17" (406.4 mm)입니다. 합판은 최소한 장착되고 있는 공구 베이스만큼 깊어야 합니다. **공구 장착에 설명된 대로 합판의 양쪽 끝 가까이에서 3/8" (9.5 mm) 구멍을 뚫어서** 장착 레일의 구멍에 맞춥니다.

기타 하드웨어 (제공되지 않음)는 이러한 상황 하에서 필요할 수 있습니다.



경고: 안정성 위험. 구입한 모든 하드웨어는 최소 2등급이 되어야 합니다. 하드웨어는 조립하고 있는 공구 베이스의 두께보다 1 1/4" (31.8 mm) 더 길어야 합니다.

참고: 부정확하거나 불안정한 장착을 방지하기 위해서, 휘어지거나 울퉁불퉁한 합판을 사용하지 마십시오.



스탠드를 올리고 내리려면 (그림 A, M, O)



경고: 끼임 및 충격 위험. 스프링 장착 기계 장치는 팽팽한 상태에 있어서 힘을 세게 주면 예기치 않게 열릴 수 있습니다.

1. 스탠드를 바닥에서 위쪽으로 위로 오게 돌립니다.

중요: 케이블 타이 34를 절단할 때는 스탠드의 위쪽이 위로 오게 해야 합니다.

그림 M

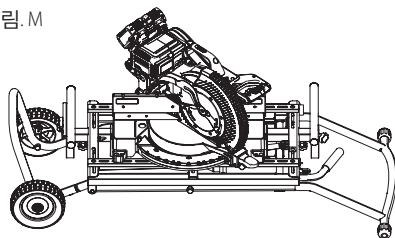
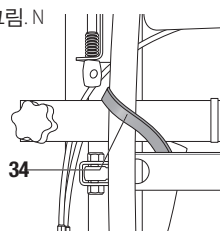


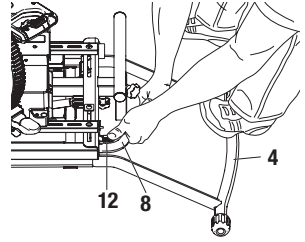
그림 N



한국어

2. 스탠드 프레임의 위쪽을 아래로 잡은 상태에서, 전선 절단 펜치를 사용해서 흰색 케이블 타이를 절단합니다. **중요: 스탠드를 여는 케이블을 고정하는 검은 케이블 타이를 절단하지 마십시오.**
3. 레그 익스텐션 ④의 하단에 한쪽 발을 올려 놓습니다. 한 손으로 핸들을 아래로 잡고 적색 작동 레버 ⑫를 눌러서 잠금장치를 풉니다.
4. 양 손으로 핸들 ⑧을 들어올립니다.

그림 O



스탠드에는 세 위치가 있는데, 접힘, 완전히 펼침 및 중간입니다

중간 위치에 도달하려면:

핸들을 위로 올리고 스탠드를 천천히 올립니다. 스탠드가 중간 위치에서 정지합니다. 레버를 풀어 줍니다.

참고: 중간위치에서, 공구를 스탠드에 올려 놓으면 공구가 없는 상태에서 중간위치보다 높이가 약간 낮아집니다. 중간위치 상태에서 스탠드는 더 이상 아래쪽으로 움직이지 않지만, 공구를 위로 들어올리거나 제거하면 위로 움직일 수 있습니다. 스탠드는 중간 위치를 유지하기 위해 공구의 무게에 의존합니다.

스탠드를 완전히 펼치려면:

중간 위치에서 시작합니다. 3□4 단계를 반복합니다. 핸들을 위로 올리고 스탠드가 완전히 펼쳐지도록 올립니다. 스탠드를 완전히 펼쳐진 상태에서 고정됩니다. 레버를 풀어 줍니다.

스탠드를 접으려면:

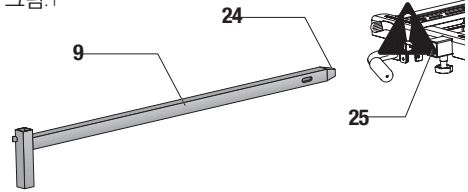
3□4 단계를 반복합니다. 핸들을 들어올린 다음 스탠드가 접힐 때까지 꼭 누릅니다. 레버를 풀어 줍니다. **중요:** 스탠드를 내릴 수 있기 전에 먼저 핸들을 올려서 잠김상태를 풉니다.

연장 암과 작업 지지대 장착 (그림 A, P, Q)

중요: 작업 지지대 암 ⑨에서 “1” 의 더 긴 쪽이 그림 P와 같이 아래로 향하는지 확인하고, 라벨의 화살표가 아래를 향하는지 확인하십시오.

1. 작은 검은색 캡 ⑫, 그림 P)이 있는 긴 작업 지지대 암을 적색 작동 레버에서 가장 가까이 있는 스탠드의 구멍 ⑫에 끼웁니다. 암이 제자리에 고정될 때까지 누릅니다.
2. 반대쪽의 다른 작업 지지대 암에도 반복합니다. 암이 제자리에 고정될 때까지 누릅니다. 고정하려면 수평 잠금 노브를 조입니다.
3. 스탠드를 원하는 높이로 올린 상태에서, 작업 지지대 ⑩를 연장 암 ⑨ 구멍의 상단에 끼웁니다. 작업 지지대의 나사 홀이 바깥쪽을 향해야 합니다.

그림 P



4. 수직 잠금 노브 ⑥를 작업 지지대 암의 측면 구멍으로 넣습니다.
5. 수직 잠금 노브 ⑥를 조입니다.
6. 다른 작업 지지대에도 반복합니다.

참고: 내부의 잠금 기계 장치는 작업 지지대 암이 풀리지 않도록 유지합니다.

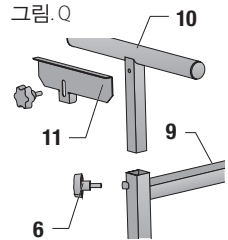
가이드 판 장착

1. 가이드 판의 슬롯 ⑪ 을 작업 지지대 ⑩의 바깥쪽을 향하는 나사형 구멍에 맞춥니다.

참고: 가이드 판(123 은 작업 지지대의 어느 쪽이든 장착할 수 있습니다.

2. 그림 Q와 같이 노브를 설치하고 조여서 가이드 판을 작업 지지대에 고정합니다.

그림 Q



제품 안정성 테스트 (그림 R, S)

중요: 이 테스트는 스탠드와 톱을 함께 사용하기 전에 실시해야 합니다. 롤링 마이터 쏘 스탠드는 매우 다양한 마이터 쏘, 컴파운드 마이터 쏘 및 슬라이딩 컴파운드 마이터 쏘와 함께 사용할 수 있도록 설계되었습니다.



경고: 안전을 위해, 두 세 명의 사람들과 협력해 안전성 테스트를 실시하십시오. 그렇지 않을 경우 심각한 부상을 당할 수 있습니다.



경고: 절단 헤드는 모든 마이터 쏘, 컴파운드 마이터 쏘 및 슬라이딩 컴파운드 마이터 쏘에서 올려져 있어야 합니다.

모든 슬라이딩 컴파운드 마이터 쏘는 뒤쪽에 고정되어야 합니다. 그렇게 하지 않으면 심각한 부상을 당할 수 있습니다.



경고: 안정성 위험. 경계심을 늦추지 마십시오. 이 절차 동안 스탠드가 젖혀질 수 있습니다. 심각한 부상을 당할 수 있습니다.

1. 한 사람은 쏘/스탠드의 앞쪽에 있고 다른 한 사람은 쏘/스탠드의 뒤쪽에 위치해, 둘 다 톱을 잡을 준비가 된 상태에서, 앞쪽의 사람이 프론트 레그를 약 2.5" (63.5 mm) 들어 올린 다음 떨어지게 그대로 둡니다. 스탠드가 앞으로 기울어질 것 같습니까? 그러한 경우, 톱을 스탠드에서 더 뒤쪽으로 재조정하고 패스너를 다시 조입니다.
2. 뒤쪽에 있는 사람은 리어 레그를 약 2.5" (63.5 mm) 올렸다가 내립니다. 스탠드가 뒤쪽으로 뒤집힐 것 같습니까? 그러한 경우 톱을 스탠드 앞쪽으로 재조정하고 패스너를 다시 조입니다.

보관 및 운반



경고: 기울어짐 위험. 스탠드를 수직 위치로 보관하거나 운반할 때 스탠드가 기울어질 수 있습니다. 스탠드가 뒤집히지 않도록 하려면 수평한 위치에서 스탠드를 운반하거나 보관하십시오.

그림. R

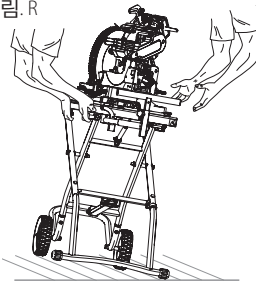


그림. S

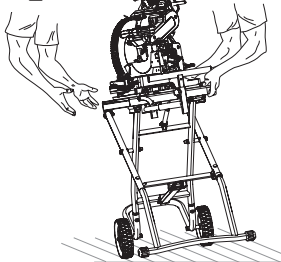
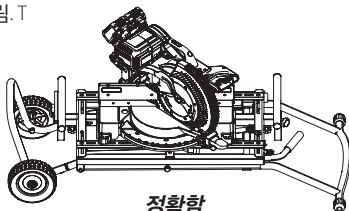


그림. T



정확함



부정확함

청소

경고: 최소 일주일에 한 번 이상, 깨끗하고, 건조한 공기로 모든 통풍구에서 먼지를 불어내십시오. 눈 부상의 위험을 최소화하려면, 이를 수행할 때는 항상 ANSI Z87.1 승인을 받은 눈 보호 장구를 사용하십시오



경고: 공구의 금속 이외의 부품을 청소할 때는 용제 등의 강력한 화학약품을 절대 사용하지 마십시오. 그렇지 않으면 이러한 부분에 사용된 플라스틱 재료가 약해질 수 있습니다. 향균에 물과 순한 비누를 적셔 닦아주십시오. 공구 내부에 액체를 넣거나 공구 부품을 액체에 담그는 행동은 절대 금물입니다.

액세서리



경고: 규격에 알맞지 않은 액세서리는 이 제품에 테스트되지 않았으므로, 그러한 액세서리를 이 공구와 함께 사용하면 위험할 수 있습니다. 신체 부상의 위험을 줄이려면 본 제품에 알맞은 액세서리만 사용해야 합니다.

본 공구와 함께 사용을 권장하는 액세서리는 해당 지역에 있는 판매점이나 공인 서비스 센터를 통해 구입할 수 있습니다. 액세서리를 찾는 데 도움이 필요할 경우, 디월트 본사 서비스센터(대표전화 1577-0933)로 전화하거나 홈페이지에 문의하십시오.

www.dewalt.co.kr

수리



경고: 제품의 안전성과 신뢰성을 보장하려면, DeWALT 공장 서비스 센터 또는 DeWALT 공인 서비스 센터에서 수리, 유지보수 및 조정(브러시 검사 및 교체 포함)을 수행해야 합니다. 항상 동일한 교체 부품을 사용하십시오.

