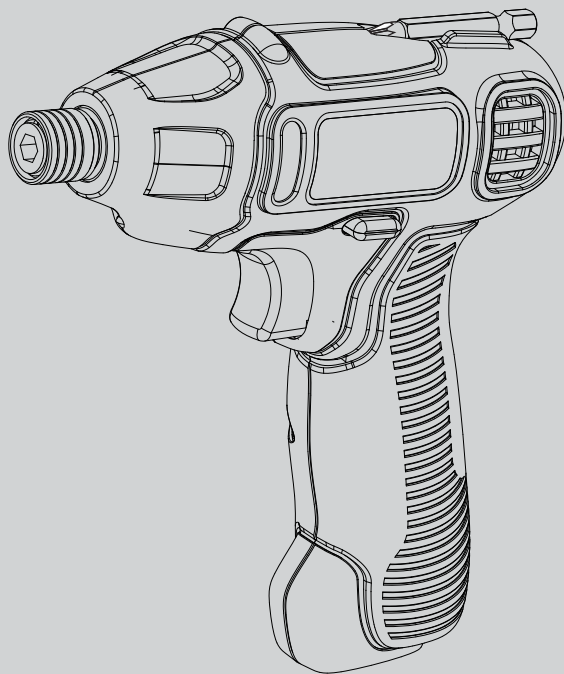




取扱説明書

7.2V インテリア・ソフトインパクト

ISD72



安全上のご注意

P2~P3

使う前に

各部の名称 P4

充電の手順 P4~P5

使い方

P5~P6

その他の情報

P7

仕様/能力

P8

保証書




P11~P12

このたびはブラック・アンド・デッカー「7.2V インテリア・ソフトインパクト」をお買い上げいただき、誠にありがとうございます。

ご使用になる前に、この取扱説明書をよくお読みになり正しくご使用ください。この取扱説明書は、必ず保管してください。

安全上のご注意

正しく安全にお使いいただく為に、ご使用前に必ずこの取扱説明書にある指示事項を全てお読みください。お読みになった後は、いつでも見られるように必ず保管してください。この取扱説明書は、電動工具をお取扱いの際に、火災や感電、けがなどの事故を未然に防ぐため、必ずお守りいただくことを、説明しています。表示内容を無視して誤った使い方をした時に生じる危害や損害の程度を、次の表示マークで区分し、説明しています。

- | | | |
|-----------------------------------------------------------------------------------|-----------|------------------------------------------------|
|  | 警告 | この表示の欄は、「死亡または重傷などを負う可能性が想定される」内容です。 |
|  | 注意 | この表示の欄は、「障害を負う危険性または物的損害のみが発生する可能性が想定される」内容です。 |
|  | | このような絵表示は、気をつけていただきたい「注意喚起」の内容です。 |

警告

・充電機の充電は、専用充電器を使う。
指定機器以外の充電はしないでください。
破裂して傷害や損傷を及ぼすおそれがあります。

・充電機の端子間を絶対にショートさせない。
充電機の端子部に金属物を接触させないでください。
発煙、発火、破裂等のおそれがあります。

・充電機/充電器を分解、加工、火中投入などをしない。
液もれ・発熱・発火・破裂につながります。
充電器は修理できる構造とはなっていません。
漏れ出した液体が皮膚に触れた場合は：
石鹸と水で直ちに洗い落としてください。

・充電機/本体を高温になるところに放置しない。
液漏れ・発熱・発火・破裂・変形につながります。

電池液が目に入った場合は、きれいな水で十分に洗い流してから、医師の診察を受けてください。

・充電器は交流100ボルト以外では使わない。
昇圧器などのトランス類を使用したり、直流電源やエンジン発電機を使用したりすることはしないでください。
異常に発熱し、火災のおそれがあります。

・周囲温度が5℃以下、あるいは35℃以上のときは充電しない。
破裂や火災のおそれがあります。

・充電器、充電機が損傷した場合には使用しない。
火災・感電につながります。

・雨中や湿った場所など本体内部に水が入りやすい環境では使用しない。
湿気はモーターなどの電気絶縁を低下させ、感電事故につながるおそれがあります。

・専用の充電機でのみ本製品を使う。
他社製の充電機での本製品のご使用は、火災を引き起こす危険性があります。

・危険物のまわりでは決して作業しない。
スイッチのオン・オフ時にスパーク（火花）が発生しますので、引火性の液体やガスのある場所の近くで使用しないでください。

・保護メガネや他の保護器具を使用する。
飛散する切り粉から目を守るために保護メガネを必ず着用してください。切り粉が多量に出る作業では、防塵マスクを併用してください。作業環境によっては耳栓、ヘルメット、手袋、安全靴の使用も必要です。

・スイッチがオンできない、あるいはオフができない場合は、使用を中止する。
スイッチの故障した電動工具は、不意に刃物類が作動し、重大な事故を引き起こす恐れがあります。

・加工材はしっかりと固定する。
クランプや万力などで加工材を固定してください。
電動工具は両手で保持し、安全な作業を行ってください。

・指定の付属品、アタッチメントを使用する。
使用を推奨していない付属品やアタッチメントの使用は危険をとまなうことがあります。

・次の場合は、必ずスイッチを切り、充電機を本体から外す。
①お手入れや点検。
②刃物やビット類の交換。
③その他危険が予想される場合。

・常に注意して作業を行う。

電動工具を使用する際、取扱方法、作業の手順、周囲の状況などに十分注意し作業に集中してください。疲労時や飲酒、薬の服用時などには決して作業をしないでください。作業時の集中力の欠如は重大な事故を引き起こす原因となります。

・ご使用前に、損傷部品を点検する。

本体やその他の部品に損傷がないか点検してください。また正しく動作するか、所定の機能が発揮されることを確認してください。

 **注意**

・お手入れの際や長期間使わないときは、安全のため必ず電源プラグを抜く。

感電や火災のおそれがあります。

・充電器は屋内のみで使用する。

充電器を濡れた場所や、ちらかった場所では使用しないでください。

特に水まわりでの使用や、水の中に浸けたりしないでください。感電のおそれがあります。

・明るく清潔で、安全な場所で作業する。

散らかった作業場や作業台での作業は事故の原因になります。

・適切な服装で作業する。

そで口の開いた服装や宝石類を身に付けて作業しないでください。

電動工具の駆動部分に巻き込まれるおそれがあります。屋外で作業をする際には、滑り止めのついた履き物を着用することをお勧めします。必要に応じて、作業帽をかぶってください。

・使用していない電動工具は、安全な場所に保管する。

お子様や初心者の方の手が届かないところに保管してください。

電動工具はお子様や初心者の方には大変危険なものです。

・電動工具に無理な力をかけない。

電動工具は、機械本来の用途や負荷状態の限度内でご使用いただくのが基本です。

また、適した速度で使用することによって、仕上がりの良い安全な作業ができます。

・充電器の電源コードを乱暴に扱わない。

①コードの部分をもって充電器をぶら下げて持ち運んだり、コンセントから外す際にコードを引っばったりしないでください。

②コードを熱いものや油、薬品類に接触させたり、鋭利なものでキズをつけないように注意してください。感電やショート等のおそれがあります。

万一、誤ってコードが損傷した場合は、その箇所に手を触れず直ちにスイッチを切り電源プラグをコンセントから抜いてください。キズついたコードは火災を引き起こす危険性があります。

・電動工具を駆動させたまま、台や床などに放置しない。

けがの原因になります。

・調節用キー、レンチなどは、使用時以外は必ず取り外す。

スイッチをオンする前に、調節に用いたキーやレンチなどの工具類が全て取り外されているかどうか、常に確認してください。

・作業にあった電動工具を使用する。

指定された用途以外には、ご使用にならないでください。

・無理な姿勢で作業をしない。

常に足場を安定させ、バランスを保つようにしてください。

無理な姿勢は、思わぬ事故を引き起こす原因となります。

・使用後は常に手入れをする。

ハンドル部や握り部は常に乾かしてきれいな状態を保ち、油やグリースが付かないようにしてください。



・電動工具・充電電池・充電器のラベルには、下記のマークが含まれることがあります。

V 電圧
 ≡ 直流
 二重絶縁
 注意
 No 無負荷状態での回転数
 ○○○min⁻¹ 1分毎の回転数

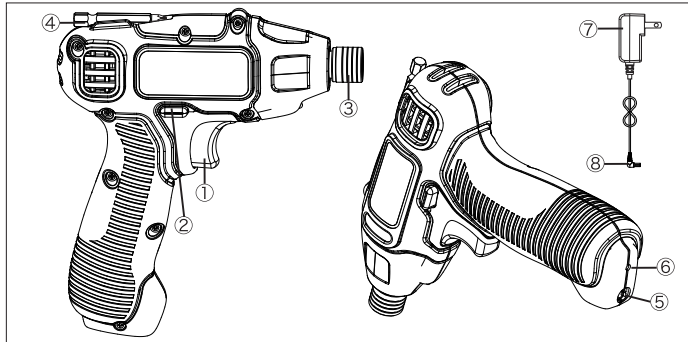
・電動工具と刃物類は、こまめに手入れをする。

安全で効率のよい作業をするために、刃物類はよく手入れをし、シャープな状態を保ってください。

誤って充電器の電源コードを破損した場合は、その箇所に手を触れず直ちにスイッチを切り電源プラグをコンセントから抜いてください。傷ついたコードは火災を引き起こす危険性があります。危険を回避するため、速やかにブラック&デッカーで修理してください。

使う前に

製品をご確認ください
各部の名称



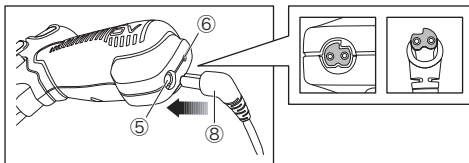
- ① 無段変速トリガースイッチ
- ② 正転/ロック/逆転スイッチ
- ③ スリーブ
- ④ マグネットビットホルダー
- ⑤ 充電ポート
- ⑥ 充電ランプ
- ⑦ 充電器
- ⑧ 充電プラグ

付属品	入り数
ソフトバッグ	1
充電器	1
50mm (プラス#1&2, マイナス#8, 六角#3&4&5&6, ポジドライブ#2) - 各1本	
100mm (プラス#2 & ポジドライブ#2) - 各1本	
ビットホルダー	

充電の手順

◆充電のしかた

(1) 充電ポート(⑤)に充電プラグ(⑧)を差し込みます。



(2) 充電ポート(⑤)に充電プラグ(⑧)を差し込むと、充電ランプ(⑥)が緑色に点灯します。これは「充電中」を意味します。充電が完了すると、充電ランプ(⑥)が消灯します。ご利用の際は充電プラグ(⑧)を充電ポート(⑤)から抜いてください。充電の際は、充電ポート(⑤)と充電プラグ(⑧)の向きをご確認の上、差し込んでください。無理に差し込みますと故障の原因となります。

◆充電時間/回数

- ・ 通常の使用後の場合は約4時間でフル充電されます。工場からの出荷時点では、充電電池は十分に充電されていませんので、ご使用前に充電を十分にしてください。

◆充電温度探知機能（充電機の温度トラブル）

- ・ 使用直後の高温な充電機や、低温場所で保管されていた充電機を充電器に差し込んだ場合、充電は行われません。このとき、充電ランプは点灯しません。

適正温度範囲以外での充電による充電機の損傷を防止するためであり、充電機の温度が適正範囲内になれば、自動的に充電を開始します。この場合、充電機を充電器に差し込んだまましばらく放置して、充電ランプが点灯するのを確認ください。

◆充電が行われないときは

- (1) 電源コンセントに電灯などの他の電気器具を接続して、電流が流れているかを調べる。
- (2) 電源コンセントが、壁の電源スイッチと連動しているか確認する。
- (3) 周囲温度が+5℃以上、および+35℃以下の環境下で充電を行ったか確かめる。
- (4) 充電機の温度が+45℃以下か確かめる。
- (5) それでも充電されないときには、お買い上げの販売店にお買い上げの際のレシートなどと一緒にご持参の上、ご相談下さい。

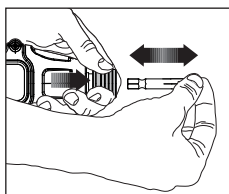


充電上の注意事項

- ・ 充電中、充電器と充電機は触れると暖かく感じるようになります。これは正常な状態であって、問題はありません。
- ・ 作業中に本製品の作業量がおちてきた場合、充電機を再充電してください。充電機の力が弱くなった状態で作業を続けしないでください。
- ・ 連続して充電する際は、充電器が著しく熱くなっていないか確認してください。著しく熱く感じられる場合は、温度が下がったことを確認した上でご使用ください。

使い方

◆ビットの取り付け・取り外し方

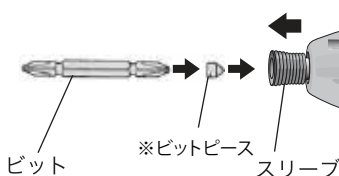
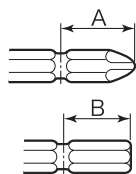


スリーブ①を矢印の方向に引きビットを差し込み、スリーブを放してください。使用前にビットがしっかりロックされていることを確認の上、ご使用ください。

取り外し方は、取り付ける場合と逆の手順で行ってください。



日本で一般的に使用されているビットは、A=16mm B=13mmのタイプです。表中☆の仕様の六角軸ビットを使用される場合はビットピースが必要となります。取り付けの際はビットピース、ビットの順でスリーブに差し込んでください。使用されている六角軸ビットの二面幅が6.35mmであることをご確認ください。



	ビットのサイズ	ビットピース（別売）
	A=16mm B=13mm	不要
☆	A=11mm B=9mm	必要

※日本で一般的に市販されているビットには必要ではありません。



本製品にはビットピースは付属しておりません。ビットピースは別売にて販売しています。お買い上げの販売店もしくは当社までお問い合わせください。(ビットピース：部品番号 5147994-00)



注意

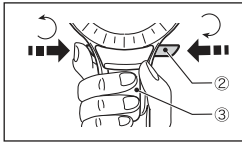
ビットは奥まで確実に差し込んで下さい。差し込みが不十分の場合はスリーブが元の位置まで戻らず、ビットの固定ができません。
上記ビットサイズの表以外のサイズのビットや、ビットピースが必要なタイプにビットピースを使用せず無理に使用しないでください。作業中にビットが抜けたり、取り外しが固くなる場合があります。



警告

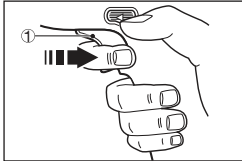
ビットなどの取り付け・取り外しの際には必ず正転/ロック/逆転スイッチを「ロック」の位置に合わせてください。

◆正転/ロック/逆転スイッチ(②)



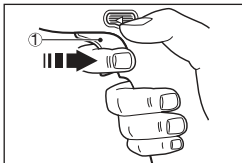
左図の方向から見て、正転/ロック/逆転スイッチ(②)を左側から一杯に押すと正転します。ロックスイッチを右側から一杯に押すと逆転します。このスイッチを中央位置にセットしておくこと、トリガースイッチ(③)がロックされて動かなくなります。使用しないときは、ロックをかけた状態にしておいてください。この正転/ロック/逆転スイッチの位置を替えるときは、必ずトリガースイッチを放してください。

◆無段変速トリガースイッチ(①)



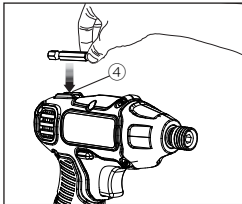
左図のように、トリガー(引き金)スイッチ(①)を引くと作動します。またトリガースイッチを放せば止まります。トリガースイッチには無段変速機能が組み込まれていますので、深く引くと高速、浅く引くと低速というように速度を調節できます。作業の内容に合わせてトリガーの引き具合で速度を調節できるので大変便利です。

◆1秒以内完全停止ブレーキ機能



本機にはトリガースイッチ(①)を離すと一秒以内に回転が完全停止する機能があります。ネジ締めや穴開きの角度を修正したり、ネジ締めや穴開け作業の量をこなす時などに大変便利です。

◆マグネットビットホルダー



本機にはマグネットビットホルダー(④)が装備されています。左図のように、ビットの保管に便利です。

その他の情報

締め付けトルクに影響する要因

◆締め付け時間

締め付け時間を長くすると締め付けトルクも増加します。ただし、あまり長時間締め付け作業を行ってもある値以上は増加しません。また、ネジやボルトが折れたり伸びたりすることがありますのでご注意ください。

◆ネジ・ボルトの径・長さ・トルク係数・等級が異なる場合

径が変わると締め付けトルクも変わります。一般的に径の大きなものほど締め付けトルクは高くなり、長さや、トルク係数、等級によっても異なります。

◆市販ビットの使用

市販ビットで長さの長いもの、素材強度の弱いものは締め付けトルクが減少する場合があります。またネジやボルトのサイズに合わないビットを使用した場合、締め付けトルクは低下します。

◆無段変速トリガースイッチ(①)

トリガースイッチを最大に引き込んだ状態で最大締め付けトルクを得ることができます。

メンテナンス

製品の掃除には、から拭き、水またはぬるま湯でうすめた中性洗剤を湿らせた布で表面を拭いてください。テレビン油、ペイント用シンナー等の薬品は使用しないでください。製品内部に液体が入らないように、また製品本体を液体に浸けないように十分注意してください。

充電電池と環境



Li-Ion

リチウム電池は
リサイクルへ

本製品に使用している充電電池はリサイクル可能な貴重な資源です。充電電池や製品の廃棄の際には、下記の手順に従いリサイクルにご協力ください。

- (1) 充電電池の寿命がなくなるまで使いきってから充電電池を交換する（充電電池には寿命があります）。
- (2) 使用後は捨てないで、充電式電池リサイクル協力店またはブラック・アンド・デッカーにお持ちください。



使用済み充電電池のお取扱の際は、下記注意事項をお守りください。

- ・プラス端子、マイナス端子をテープ等で絶縁してください。
- ・充電電池を分解しないでください。

アフターサービスについて

本機の修理、調整はブラック・アンド・デッカーにて認定技術者が純正部品を使用して行わなければなりません。必ずお買い上げの販売店または当社までご相談ください。修理の知識や技術のない方が修理を行ないますと、事故やケガの恐れがあります。

アクセサリ

本製品用の付属品は各販売店もしくは、ブラック・アンド・デッカーにて販売しております。また、付属品についてのお問い合わせは、ブラック・アンド・デッカーまでご連絡ください。（供給していないものもあります。あらかじめご了承ください。）

仕 様

▽本体	
定格電圧	7.2V
回転数	0-2200min ⁻¹ (回転/分)
打撃数	0-2500min ⁻¹ (打撃/分)
最大トルク	12 N m
チャック	両面幅6.35mm
本体質量 (充電電池含む)	640g
外形寸法	160x52x184
▽充電器本体	
対応バッテリー	7.2V
充電時間	約4時間
質量	75g
▽最大能力	
木工ネジ締め	
最大作業量 (満充電)	ネジサイズ $\varnothing 3.8 \times 38\text{mm}$ 約330本

※製品仕様及び内容は改良のため予告なく変更することがあります。

ポップリベット・ファスナー株式会社

ブラック・アンド・デッカー事業部
〒171-0022 東京都豊島区南池袋1-11-22
山種池袋ビル4F
Tel: 03 (5979) 5677 Fax: 03 (5979) 5788

www.blackanddecker-japan.com

MEMO

A series of horizontal dashed lines for writing, spanning the width of the page.

製品保証書

<保証規定>

保証期間：お買い上げ日より1年間

- 1) 取扱説明書や製品ラベルに記載されている注意書きに従った使用状態で、本製品が万が一故障した場合には、無償修理または新品と交換いたします。
無償修理・交換をご依頼になる場合は、以下のものをお買い上げの販売店までご持参、またはブラック・アンド・テッカーまでご相談ください。
 - ・製品
 - ・必要事項を記入した本書
 - ・レシート（領収書）またはそのコピーお買い上げの販売店、またはブラック・アンド・テッカーまでご持参、またはご送付いただいた場合の諸費用は、お客様の負担となります。
- 2) 次の場合は、本保証書規定の対象外となり、有料の修理・交換とさせていただきます。
 - ◆本書、及びお買い上げを証明するレシート（領収書）またはそのコピーの提示がない場合
 - ◆ご家庭以外（業務用としてなど）で使用した場合の故障および損傷
 - ◆移動、落下などによる故障および損傷
 - ◆使用上の誤りや注意書きを無視した使用による故障及び損傷
 - ◆不当な修理や改造による故障及び損傷
 - ◆火災・地震などの天災。騒乱などの人災、公害や異常電圧などの環境による故障および損傷
 - ◆海外など、ご利用電源が100V（50/60Hz）でない環境でのご使用による故障および損傷
 - ◆保証期間経過後のご依頼
- 3) 本書は日本国内においてのみ有効です。This warranty is valid only in Japan.
- 4) 本書は再発行いたしませんので、紛失しないように大切に保管してください。
- 5) 本規定は、以上の保証規定により修理・交換をお約束するためのもので、これによりお客様の法律上の権利を制限するものではありません。

※充電電池、電球、ビット、ノコ刃、サンドペーパー、掃除機フィルター等の消耗品は保証の対象外です。

<アフターサービスについて>

アフターサービスに関する事項は、「アフターサービスについて」をご参照ください。
保証期間経過後の修理等については、ブラック・アンド・テッカーまでお問合せください。

<個人情報のお取り扱いについて>

弊社は、お客様よりお知らせいただいたお客様の住所、氏名、電話番号などの個人を識別、もしくは特定することのできる固有の情報（以下「個人情報」）を、本サービス提供目的のため、弊社ならびに弊社指定の宅配業者に提供します。お客様は、あらかじめこれに同意するものとします。また個人情報は、新製品情報、イベントのご案内、弊社製品サービスの品質向上のためにも利用させていただきます。



ブラック・アンド・デッカー 製品保証書

本書は、裏面に記載された保証規定により無償で修理・交換をお約束するものです。
詳細は裏面の保証規定をご参照ください。

お客様記入欄

フリガナ	
お名前	
TEL	()
ご住所	(〒) 都道府県
製品名	型番
インテリア・ソフトインパクト	ISD72
お買い上げ日	販売店名
年 月 日	
販売店住所	
TEL : ()	

ポップリベット・ファスナー株式会社
ブラック・アンド・デッカー事業部
〒171-0022 東京都豊島区南池袋1-11-22 山種池袋ビル4F
TEL:03(5979)5677 FAX:03(5979)5788