

STANLEY® FATMAX®

WYTYCZNE DOTYCZĄCE GWARANCJI DLA
AUTORYZOWANYCH PRZEDSTAWICIELI
SERWISOWYCH - ELEKTRONARZĘDZIA



LISTA KONTROLNA GWARANCJI

Czy oryginalny i ważny dowód zakupu jest dostępny?	TAK	NIE
Czy nie upłynął termin ważności gwarancji narzędzia?	TAK	NIE
Czy narzędzie jest oznaczone znakiem CE?	TAK	NIE
Czy narzędzie było wcześniej naprawiane? Czy użyto oryginalnych części STANLEY FATMAX?	TAK	NIE
Czy narzędzie zostało przekazane wraz z oryginalnym dowodem zakupu?	TAK	NIE
Czy wszystkie części mają ten sam wiek, jak akumulatory, ładowarki itp.?	TAK	NIE
Czy uszkodzenie zostało spowodowane wadą materiałową lub wadą wykonania?	TAK	NIE
Czy na narzędziu widać oznaki nadmiernego zużycia lub złego obchodzenia się z narzędziem?	TAK	NIE
Czy na narzędziu widać oznaki uszkodzeń spowodowanych przez wpływ zewnętrzny lub ciała obce?	TAK	NIE
Jakiego rodzaju gwarancją jest objęte narzędzie?	ROCZNA	TRZYLETNIA
Jeśli to naprawa gwarancyjna podczas 2. lub 3. roku gwarancji - czy przedłożono ważny certyfikat przedłużenia gwarancji?*	TAK	NIE



Aby naprawa narzędzia na gwarancji była możliwa, lista kontrolna musi być zgodna z wszystkimi komórkami wyróżnionymi na żółto powyżej.

*Trzyletnia - wymaga ważnego certyfikatu przedłużenia gwarancji.

WYTYCZNE DOTYCZĄCE GWARANCJI DLA AUTORYZOWANYCH PRZEDSTAWICIELI SERWISOWYCH

Wprowadzenie

Ten dokument to poradnik przeznaczony dla autoryzowanych przedstawicieli serwisowych, który ma na celu pomoc w rozróżnianiu pomiędzy częściami zużyтыми, częściami błędnie użytowanymi i wadliwymi częściami w celach gwarancyjnych. **Są to jedynie wytyczne i nie obejmują one wszystkich typów awarii.**

Decyzja o uznaniu gwarancji należy do autoryzowanego przedstawiciela serwisowego, jednakże w sytuacjach spornych ostateczne decyzja należy do kierownika serwisu.

W przypadku przesłania urządzenia do firmowego centrum napraw, proszę koniecznie użyć odpowiedniego opakowania, ponieważ mamy prawo odrzucić roszczenie gwarancyjne, jeśli produkt/opakowanie dotrze uszkodzony(e) do naszego centrum napraw z powodu niewłaściwego zapakowania.

Przykłady określonych przyczyn awarii są podane niżej i podzielone na następujące kategorie:

Wadliwe materiały lub wada wykonania
Objęte gwarancją

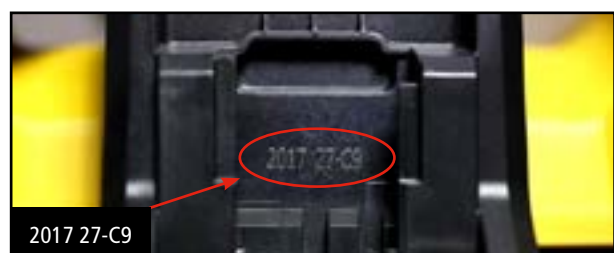
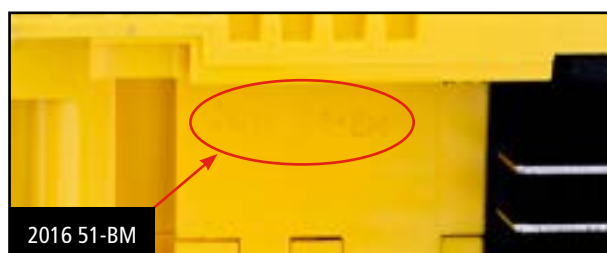
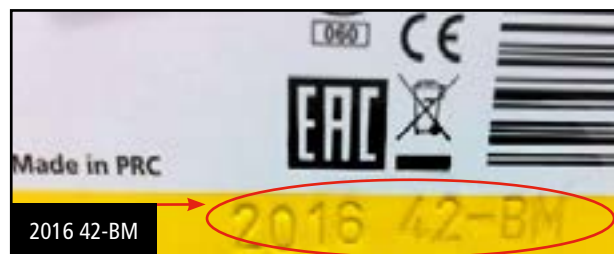
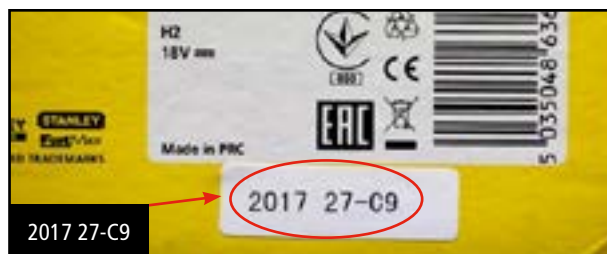
Zużycie narzędzia lub błędne użytkowanie narzędzia
Nie objęte gwarancją

Rejestracja gwarancji - narzędzie musi zostać zarejestrowane w czasie czterech tygodni od zakupu, aby być objęte trzyletnią gwarancją STANLEY FATMAX. Jeśli narzędzie nie zostało zarejestrowane lub nie został przedłożony certyfikat rejestracji, zastosowanie ma jedynie gwarancja roczna.

Kod daty jest wymagany w celu potwierdzenia, że prawidłowe narzędzie zostało zarejestrowane po pierwszym zakupie. Kod jest również potrzebny w razie sporu dotyczącego dowodu zakupu, ponieważ kod daty zawiera informacje o dacie produkcji narzędzia. Wszystkie produkty (w tym narzędzia, akcesoria i osprzęt) są oznaczone kodem daty. Dla potrzeb wszystkich roszczeń gwarancyjnych konieczne jest podanie kodu daty. Kod daty składa się z 8 znaków.

Kody daty mogą znajdować się w różnych miejscach na zewnętrznej powierzchni produktu. Kod daty na narzędziu musi być zgodny z kodem na certyfikacie gwarancji w przypadku roszczeń dotyczących gwarancji trzyletniej.

Przykłady kodów daty:



STANLEY®

JAK WYGLĄDA POLITYKA GWARANCYJNA STANLEY FATMAX?

Firma STANLEY Europe jest pewna wysokiej jakości swoich produktów i dlatego udziela użytkownikowi szczególnej gwarancji. Udzielona gwarancja stanowi rozszerzenie i w żaden sposób nie uchyla ustawowych lub umownych praw użytkowników. Gwarancja obowiązuje na terenie krajów członkowskich Unii Europejskiej i Europejskiej Strefy Wolnego Handlu.

PEŁNA ROCZNA GWARANCJA*

Jeśli produkt STANLEY FATMAX przestanie działać poprawnie w wyniku wady materiałowej lub wady wykonania w ciągu 12 miesięcy od daty zakupu, STANLEY Europe wymieni wszystkie wadliwe części bezpłatnie lub, zgodnie ze swoją decyzją, wymieni urządzenie bezpłatnie, pod warunkiem że:

- Produkt był użytkowany zgodnie z wszelkimi instrukcjami do niego dołączonymi i nie był narażony na działanie nadmiernej siły, obciążenia, uderzeń mechanicznych lub inne nieodpowiednie traktowanie.
- Produkt uległ normalnemu zużyciu.
- Nie podjęto prób naprawy przez osoby nieuprawnione.
- Przedłożono dowód zakupu.
- Produkt STANLEY został przekazany w całości z oryginalnymi komponentami.

Ta gwarancja nie obejmuje materiałów eksploatacyjnych i nie zwalnia użytkownika z obowiązku konserwowania lub kalibrowania produktu, gdy to wymagane.

Jeśli chcecie Państwo zgłosić roszczenie gwarancyjne, proszę skontaktować się ze sprzedawcą lub sprawdzić lokalizację najbliższego autoryzowanego dealera STANLEY w katalogu STANLEY, lub też skontaktować się z lokalnym biurem STANLEY pod adresem podanym na opakowaniu lub w instrukcji obsługi. Lista autoryzowanych dealerów STANLEY oraz szczegółowe informacje na temat obsługi posprzedażnej znajdują się na stronie internetowej www.STANLEY.eu.

* Większość elektronarzędzi STANLEY Fatmax jest objęta trzyletnią gwarancją, jeśli produkt został zarejestrowany przez Internet w czasie 4 tygodni od zakupu.

TRZYLETνια PRZEDŁUŻONA GWARANCJA**

Zarejestruj swoje elektronarzędzie STANLEY FatMax w czasie 4 tygodni od zakupu i uzyskaj dodatkowe 2 lata gwarancji. Po zarejestrowaniu narzędzia, w mało prawdopodobnym przypadku utraty sprawności narzędzia z powodu wady materiałowej lub wady wykonania, STANLEY bezpłatnie wymieni lub naprawi wszystkie wadliwe części lub, zgodnie ze swoją decyzją - bezpłatnie wymieni produkt.

Czego potrzebujesz?

- Narzędzie, które chcesz zarejestrować
- Dowód zakupu
- Zaloguj się lub zarejestruj w MySTANLEY
- Wprowadź dane swojego narzędzia
- Aby dodać więcej niż jeden produkt, kliknij po prostu „zarejestruj nowy produkt”

JAK WYGLĄDA POLITYKA GWARANCYJNA STANLEY FATMAX?

Warunki gwarancji

W mało prawdopodobnym przypadku utraty sprawności narzędzia z powodu wady materiałowej lub wady wykonania w czasie 3 lat od zakupu, STANLEY bezpłatnie wymieni lub naprawi wszystkie wadliwe części lub, zgodnie ze swoją decyzją - bezpłatnie wymieni produkt, jeśli spełnione są poniższe warunki:

- Produkt został zarejestrowany na stronie www.STANLEY.eu/3 w czasie 4 tygodni od zakupu.
- Nie doszło do niewłaściwego obchodzenia się z produktem i produkt był użytkowany zgodnie z instrukcją obsługi.
- Produkt uległ jedynie normalnemu zużyciu.
- Nie podjęto prób naprawy przez osoby nieuprawnione.
- Produkt został przekazany w całości z wszystkimi oryginalnymi komponentami.
- Produkt posiada oznaczenie CE.
- W momencie przekazania do naprawy przedłożony został dowód zakupu oraz odpowiedni certyfikat przedłużenia gwarancji.
- Ta gwarancja nie obejmuje materiałów eksploatacyjnych i nie zwalnia użytkownika z obowiązku konserwowania lub kalibrowania produktu, gdy to wymagane.
- Akumulatory/baterie i ładowarki nie są objęte przedłużoną trzyletnią gwarancją.

Jeśli nie zarejestrowałeś swojego produktu w czasie 4 tygodni od zakupu, nie przejmuj się! Nadal możesz skorzystać ze standardowej rocznej gwarancji, co oznacza, że w mało prawdopodobnym przypadku utraty sprawności narzędzia z powodu wady materiałowej lub wady wykonania w czasie roku od zakupu, STANLEY bezpłatnie wymieni lub naprawi wszystkie wadliwe części lub, zgodnie ze swoją decyzją - bezpłatnie wymieni produkt, jeśli spełnione są poniższe warunki:

- Nie doszło do niewłaściwego obchodzenia się z produktem i produkt był użytkowany zgodnie z instrukcją obsługi.
- Produkt uległ jedynie normalnemu zużyciu.
- Nie podjęto prób naprawy przez osoby nieuprawnione.
- Produkt został przekazany w całości z wszystkimi oryginalnymi komponentami.
- Produkt posiada oznaczenie CE.
- W momencie przekazania do naprawy przedłożony został dowód zakupu.
- Ta gwarancja nie obejmuje materiałów eksploatacyjnych i nie zwalnia użytkownika z obowiązku konserwowania lub kalibrowania produktu, gdy to wymagane.

Ocena zgłoszenia - Pierwsze kroki

Przed oceną zgłoszenia gwarancyjnego należy uzyskać dowód zakupu. Produkty zakupione poza UE lub Europejską Strefą Wolnego Handlu, które nie są oznaczone znakiem CE, nie są objęte gwarancją STANLEY. Produkt STANLEY musi być oznaczony znakiem CE zgodnie z poniższą ilustracją:



Posiadanie oznaczenia CE to wymóg prawny dla produktów objętych jedną lub więcej dyrektyw UE wymagających jego stosowania. W przypadku produktów STANLEY, znak ten oznacza, że firma STANLEY przeprowadziła weryfikację zgodności produktu z wymogami odpowiednich dyrektyw*.

* Z wyłączeniem laserów i urządzeń pneumatycznych, które to nie są objęte wymogiem oznaczenia znakiem CE.

INTERPRETACJA POLITYKI GWARANCYJNEJ



Kluczowe aspekty gwarancji są następujące:

- STANLEY dokona bezpłatnego usunięcia wszelkich wad materiałowych i wad wykonania w okresie 12 miesięcy od daty zakupu.
- Gwarancja nie obejmuje awarii części spowodowanych nadmiernym zużyciem lub złym obchodzeniem się z narzędziem.
- Gwarancja nie ma zastosowania, jeśli podjęta została próba naprawy przez osoby nieuprawnione.
- Wadliwe materiały lub wada wykonania.

Firma STANLEY stosuje surowe wymagania jakościowe w odniesieniu do swoich dostawców i procesów produkcyjnych, a wszystkie produkty przed opuszczeniem fabryki są poddawane testom. Jednakże, w rzadkich przypadkach, pojawiają się wady produktów.

Jeśli z pewnością można stwierdzić, że wada produktu jest spowodowana:

- a) Błędym montażem przez producenta lub,
- b) Niewyprodukowaniem przez producenta jednego lub więcej komponentów produktu zgodnie z limitami specyfikacji projektowej, gwarancja STANLEY przewiduje naprawę takiej wady produktu bezpłatnie dla użytkownika.

Przykłady poniżej nie są objęte gwarancją:



INTERPRETACJA POLITYKI GWARANCYJNEJ

Zużycie

Gwarancja STANLEY FATMAX nie obejmuje komponentów narażonych na „nadmierne zużycie”. Określenie „nadmierne zużycie” odnosi się do liczby godzin użytkowania produktu oraz środowiska jego użytkowania. Zakres zużycia dla każdego z produktów określa autoryzowany przedstawiciel serwisowy.

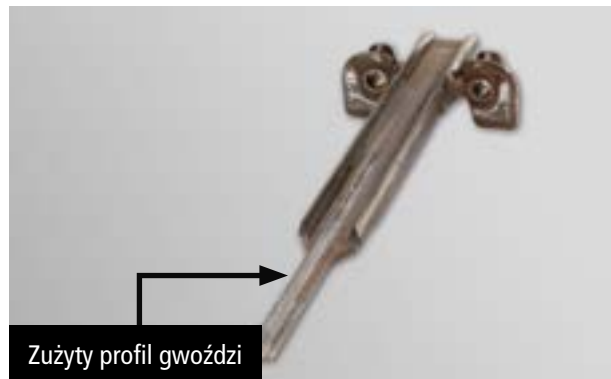
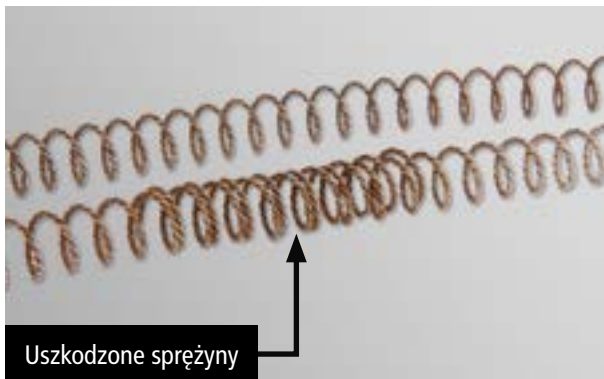
Poniżej przedstawiamy przykłady części, które mogą podlegać zużyciu, przez co nie są one objęte gwarancją, jeśli produkt był narażony na nadmierne zużycie w relacji do typu zastosowania i środowiska pracy, do którego jest przeznaczony:

- Komutatory twornika
- Łożyska
- Przełączniki
- Bijaki (np. w mechanizmie udarowym)
- Sprzęgła
- Sprężyny powrotne
- Ogólnie mówiąc, wszelkie inne części, które współpracują z innymi

Poza oświadczeniem dotyczącym „zużycia” na naszych produktach, poniższe części nie są objęte gwarancją, chyba że dotyczy ich wada wykonania, o czym decyduje autoryzowany przedstawiciel serwisowy:

- Szczotki
- Uchwyty narzędziowe
- Pokrywy łupinowe
- Zestawy kabli (uwaga: uszkodzone kable wpływają na bezpieczeństwo i wydajność narzędzia i prowadzą do unieważnienia gwarancji)

Przykłady poniżej nie są objęte gwarancją:



INTERPRETACJA POLITYKI GWARANCYJNEJ

Błędne obchodzenie się z narzędziem

Przykłady błędnego obchodzenia się z narzędziem:

- Skrajne uderzenia lub upadki
- Przedostanie się do wnętrza urządzenia ciał obcych, jak gwoździ, wkrętów, piasku
- Używanie narzędzia niedostosowanego do zastosowania
- Wszelkie modyfikacje narzędzia
- Przedłużona ekspozycja na warunki środowiskowe
- Podłączenie błędnego napięcia do narzędzia
- Korzystanie z błędnych akcesoriów lub akumulatorów/baterii
- Brak zalecanego serwisowania (szczególnie młoty)
- Użycie niewłaściwych środków smarnych (elektronarzędzie nie wymaga dodatkowego smarowania, nie smarować narzędzia, ponieważ spowoduje to uszkodzenie części wewnętrznych)

Błędna naprawa narzędzia



Uszkodzenie spowodowane przez wodę



Podjęcie próby serwisowania przez osoby nieuprawnione

Pod żadnym pozorem w okresie obowiązywania gwarancji klientowi nie wolno podejmować prób własnoręcznego serwisowania narzędzia. Wszelkie próby tego typu powodują unieważnienie gwarancji takiego narzędzia. Naprawy gwarancyjne może przeprowadzać wyłącznie autoryzowany przedstawiciel serwisowy STANLEY FATMAX.

Ogólne wytyczne

- Wymagać dowodu zakupu. Upewnić się, że to ważny dokument wydany w momencie zakupu i sprawdzić, czy okres gwarancji narzędzia nie upłynął.
- W niektórych krajach wymagane jest wypełnienie karty gwarancyjnej i jej przekazanie wraz z narzędziem zwracanym w oparciu o gwarancję.
- Produkt musiał być użytkowany zgodnie z instrukcją obsługi.
- Dla wszystkich zgłoszeń gwarancyjnych konieczne jest podanie imienia i nazwiska oraz adresu klienta.
- Usługi gwarancyjne nie powodują przedłużenia ani odnowienia okresu gwarancji dla narzędzia.
- Używać wyłącznie oryginalnych części zamiennych STANLEY FATMAX.
- Nie przyjmować produktu, który został naprawiony z użyciem komponentów innych niż oryginalne STANLEY FATMAX, wliczając akumulatory inne niż oryginalne.
- Nie przyjmować na gwarancji narzędzi, z którymi źle się obchodzono, które zostały upuszczone lub uszkodzone.
- W przypadku artykułów sprzedawanych jako część zestawu promocyjnego (np. odzież lub produkty elektryczne), proszę poprosić kierownika serwisu o pomoc.

Transport

- W celu ochrony narzędzia podczas transportu, należy je zwrócić do naprawy w jego oryginalnym opakowaniu, wliczając pudełko na zestaw.

AKUMULATORY - OGÓLNE ZASADY KONSERWACJI*

W celu zapewnienia maksymalnej trwałości akumulatora, należy przestrzegać kilku ogólnych najlepszych praktyk. Sprawdzić, czy użytkownik przestrzegał następujących wytycznych:

1. Akumulator uzyskuje optymalną wydajność, gdy jest ładowany w temperaturze pokojowej. Nie należy go ładować w temperaturze poniżej 4°C lub powyżej 40°C. W takich warunkach akumulator nie zostanie naładowany całkowicie i może zostać trwale uszkodzony.
2. Jeśli akumulator jest gorący, użytkownik powinien odłożyć go poza ładowarkę na co najmniej 2 godziny, do czasu osiągnięcia temperatury pokojowej przez akumulator.
3. Użytkownik nie powinien próbować rozładowywać akumulatora bardziej niż do poziomu naładowania, gdy narzędzie już nie pracuje z mocą i momentem obrotowym koniecznymi do wykonywania zadania. Może to spowodować trwałe uszkodzenia, które będą uniemożliwiać całkowite naładowanie akumulatora. Użytkownikowi nie wolno przyklejać włącznika spustowego narzędzia taśmą w celu rozładowania akumulatora.
4. Akumulator należy przechowywać w chłodnym i suchym miejscu. Jeśli temperatura przekroczy 49°C, może to skrócić trwałość akumulatora.
5. Użytkownik powinien regularnie ładować akumulator przez całą noc, aby całkowicie wykorzystać trzystopniowy system ładowania w celu uzyskania optymalnego czasu pracy na akumulatorze i trwałości akumulatora.
6. Styki akumulatora należy chronić pokrywką do przechowywania, gdy akumulator nie jest w użytku (przeostroża: nie pozostawiać luźnych części metalowych w pudełku na zestaw w pobliżu styków akumulatora).
7. Zatrzaski akumulatora należy chronić przed uderzeniami itp. lub skrajnym zanieczyszczeniem, które może negatywnie wpływać na zamykanie zatrzasku akumulatora i jego mocowanie w narzędziu.
8. Przeciążenie maszyny. Przeciążenie maszyny może spowodować rozładowanie akumulatora, co może prowadzić do trwałego uszkodzenia ogniw akumulatora.
9. Akumulatora nie należy przechowywać włożonego do ładowarki.
10. Akumulator należy przechowywać w miejscu chronionym przed bezpośrednim nasłonecznieniem.

Jeśli oczywiste jest, że wytycznych nie przestrzegano, spowodowane tym uszkodzenie akumulatora lub niska wydajność akumulatora nie są objęte gwarancją.

Błędna ładowarka została przekazana z zupełnie nową wiertarką

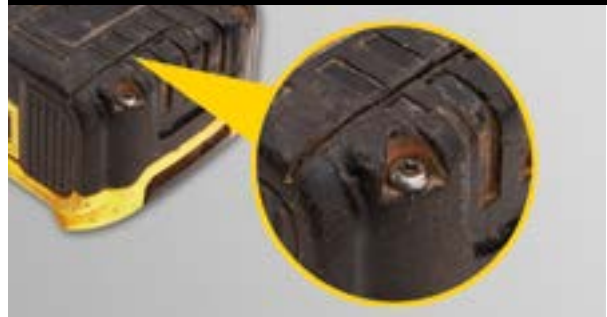


Akumulatory przekazywane na gwarancji muszą być przekazywane w komplecie (narzędzie, ładowarka i oryginalne akumulatory), aby być objęte gwarancją.

Akumulatory - wyposażenie

Akumulatory należy przetestować z użyciem testera akumulatorów STANLEY FATMAX dostępnego od STANLEY. Gwarancyjną wymianę akumulatorów przeprowadzać mogą jedynie przedstawiciele korzystający z zatwierdzonych przez firmę STANLEY procedur i urzędzeń testowych. Aby uzyskać więcej informacji, proszę skontaktować się z kierownikiem serwisu.

Uszkodzony akumulator

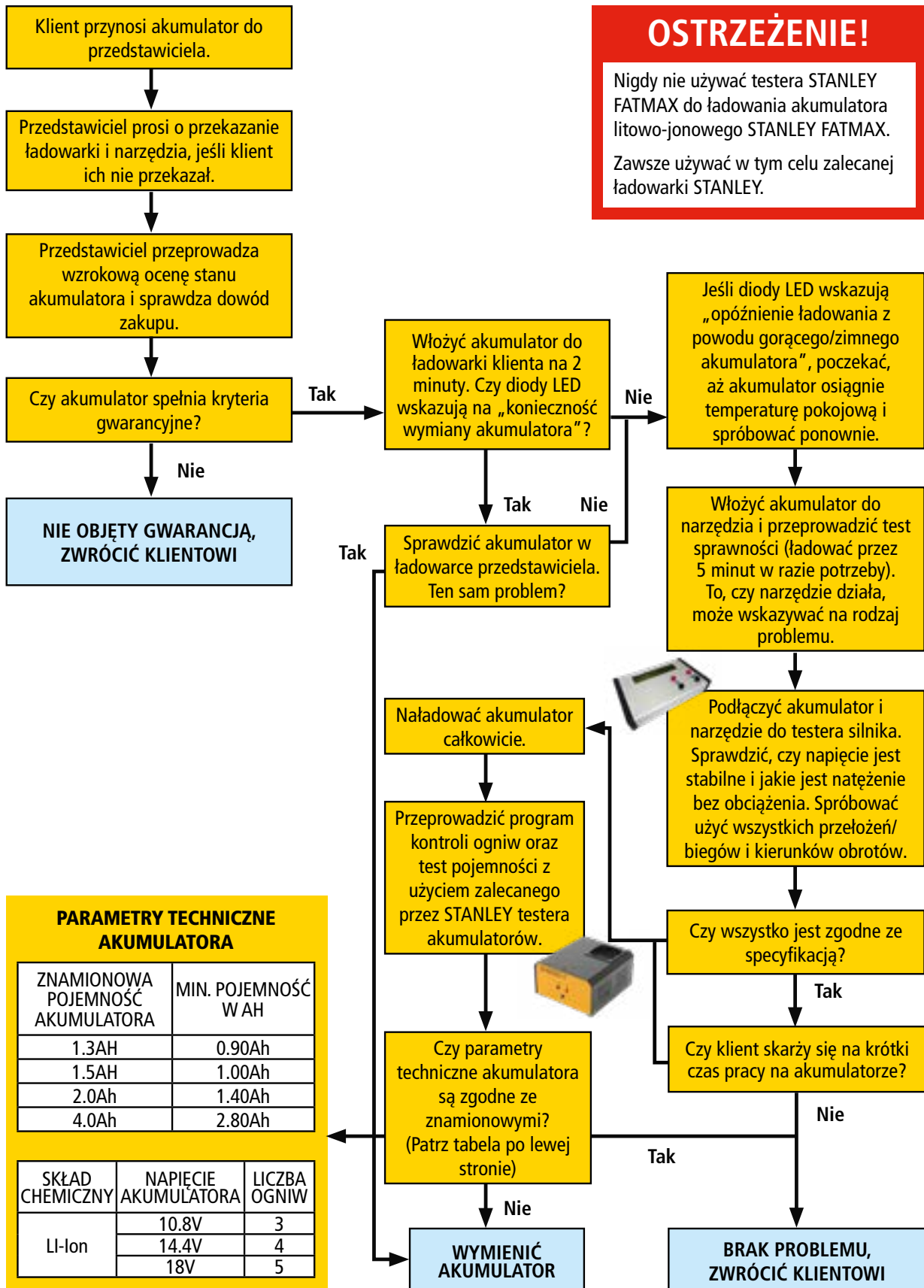


Zalecany tester akumulatorów STANLEY FATMAX

PROCEDURA TESTU AKUMULATORA

OSTRZEŻENIE!

Nigdy nie używać testera STANLEY FATMAX do ładowania akumulatora litowo-jonowego STANLEY FATMAX.
Zawsze używać w tym celu zalecanej ładowarki STANLEY.



PARAMETRY TECHNICZNE AKUMULATORA

ZNAMIONOWA POJEMNOŚĆ AKUMULATORA	MIN. POJEMNOŚĆ W AH
1.3AH	0.90Ah
1.5AH	1.00Ah
2.0Ah	1.40Ah
4.0Ah	2.80Ah

SKŁAD CHEMICZNY	NAPIĘCIE AKUMULATORA	LICZBA OGNIW
Li-Ion	10.8V	3
	14.4V	4
	18V	5

NAJCZĘŚCIEJ ZADAWANE PYTANIA I ODPOWIEDZI DOTYCZĄCE AKUMULATORÓW

Pytanie: W jaki sposób dochodzi do awarii akumulatorów?

Odpowiedź: Najczęściej dochodzi do awarii akumulatora z powodu jego starości. Pojemność akumulatora spada do tak niskiego poziomu, że akumulator nie może już zapewniać przydatnego czasu pracy po naładowaniu. Do innych awarii zalicza się przegrzanie akumulatora, jego zwarcie lub uszkodzenie spowodowane silnym uderzeniem.

Pytanie: Co mogę zrobić, aby moje akumulatory jak najdłużej pozostawały w doskonałym stanie?

Odpowiedź: Wydajność akumulatorów spada z czasem. Jest to naturalne zjawisko, które dotyczy akumulatorów wszystkich producentów. Jednakże, jest kilka sposobów, które mogą pomóc spowolnić proces utraty wydajności akumulatora.

- Nie przeciążaj narzędzia.
- Przechowuj akumulatory w suchym miejscu w temperaturze od 4 do 20°C, jeśli planujesz nie używać ich przez kilka miesięcy.

Akumulatory litowo-jonowe należy zawsze przechowywać całkowicie naładowane. W przeciwnym razie istnieje ryzyko, że samoczynne rozładowanie akumulatora może spowodować spadek napięcia w jednym lub kilku ogniwach poniżej krytycznego poziomu, co sprawi, że akumulator nie będzie nadawać się do użytku. W przypadku krótszych, normalnych okresów przechowywania, odpowiednia jest temperatura pokojowa.

Pytanie: Czym jest „efekt pamięci” i jak wpływa on na akumulatory elektronarzędzi?

Odpowiedź: Efekt pamięci to jeden z wielu powodów spadku czasu pracy. Efekt pamięci powstaje w wyniku wielokrotnego niepełnego rozładowania (użytkowanie akumulatora zakończone przed całkowitym rozładowaniem) podczas identycznych zastosowań (np. szczotka elektryczna lub gólarzka elektryczna) każdego dnia.

W elektronarzędziach rzadko występuje niepełne

rozładowanie w warunkach identycznego obciążenia, z uwagi na zróżnicowanie zastosowań. Większość użytkowników nadal błędnie używa terminu „efekt pamięci” w odniesieniu do wszystkich rodzajów spadku wydajności akumulatora. Ten negatywny efekt dotyczy jedynie akumulatorów niklowo-kadmowych i typu NiMH, ale nie występuje w akumulatorach litowo-jonowych.

Pytanie: Czy akumulator należy rozładować całkowicie przed ładowaniem?

Odpowiedź: Żadnego akumulatora elektronarzędzia nie należy całkowicie rozładowywać przed naładowaniem, ponieważ najprawdopodobniej spowoduje to trwałe uszkodzenie akumulatora, zamiast wydłużyć jego trwałość. W przypadku akumulatorów litowo-jonowych, akumulator (a czasami narzędzie) automatycznie odłącza zasilanie z akumulatora, gdy moc spadnie poniżej pewnego stałego poziomu. Jest to normalne zjawisko. Właśnie wtedy należy naładować akumulator.

Pytanie: Czy dowolnej ładowarki STANLEY FATMAX można użyć do naładowania dowolnego akumulatora STANLEY FATMAX?

Odpowiedź: Nie. Do różnych akumulatorów stosuje się różne ładowarki. Mimo że wiele ładowarek pozwala na ładowanie z różnymi napięciami akumulatorów o różnym składzie chemicznym, najlepiej sprawdzić zgodność u lokalnego sprzedawcy lub w serwisie STANLEY.



WYTYCZNE - UCHWYTY NARZĘDZIOWE

Uszkodzenie uchwytu może wystąpić w wyniku błędnego użytkowania, na przykład:

- Ślizganie się wiertła z powodu niewłaściwego dokręcenia uchwytu.
- Zużycie spowodowane używaniem wiertarki z uchwytem ocierającym się o twarde powierzchnie.
- Dopuszczenie do nagromadzenia się resztek na uchwycie (aby zminimalizować ryzyko, zawsze oczyszczaj wiertło przed włożeniem w uchwyt).
- Rdza spowodowane przedłużoną ekspozycją na wilgoć.
- Próba demontażu uchwytu lub akcesoriów z użyciem błędnych narzędzi, np. z użyciem imadła.

Uchwyty zwykle nie są objęte gwarancją, chyba że nie zostały wyprodukowane zgodnie z limitami specyfikacji projektowej.



Uszkodzony uchwyt - błędna konserwacja narzędzia



Zardzewiały uchwyt - narażenie na wpływ warunków pogodowych



Przepalony silnik



Nadmierne zużycie

Silniki

Aby zapewnić długi okres użytkowania, silniki są wyposażone w wentylator chłodzący. Sprawność tego układu chłodzenia jest bezpośrednio związana z prędkością twornika. Kiedy wzrasta obciążenie silnika, więcej energii potrzeba do utrzymania znamionowej prędkości obrotowej. W warunkach przedłużonego obciążenia obroty silnika spadają, a efekt chłodzenia szybko zanika. Prowadzi to do wzrostu temperatury silnika, co może powodować krytyczne przegrzanie.

Aby unikać przegrzewania, silnik musi cały czas być w stanie pracować z optymalną prędkością obrotową. Przegrzany silnik, który nigdy nie kwalifikuje się do naprawy gwarancyjnej, prawie zawsze wskazuje na błędne użytkowanie narzędzia.

Przełączniki i płytki drukowane

Przełączniki i płytki drukowane mogą być wrażliwe na ładunki elektrostatyczne. Jako takie, należy je zawsze przechowywać i montować z wykorzystaniem odpowiedniego zabezpieczenia przez ładunkami elektrostatycznymi. Uwaga: Przełączniki i płytki drukowane są wrażliwe na wysokie natężenie i gorąco spowodowane przeciążeniem narzędzia. Takie awarie nigdy nie podlegają naprawie gwarancyjnej.

INFORMACJE W INTERNECIE

Informacje dostępne na stronie www.2helpU.com

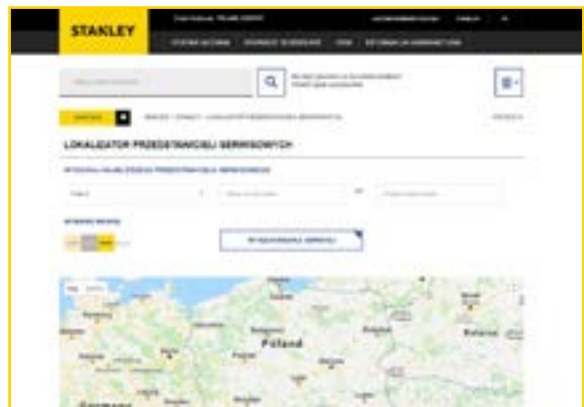
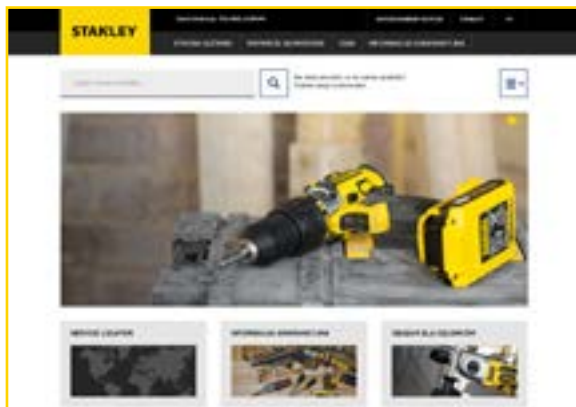
Nasza witryna serwisowa, 2helpU, zawiera wszystkie wymagane informacje dotyczące serwisu STANLEY:

Dane techniczne dotyczące naszych produktów:

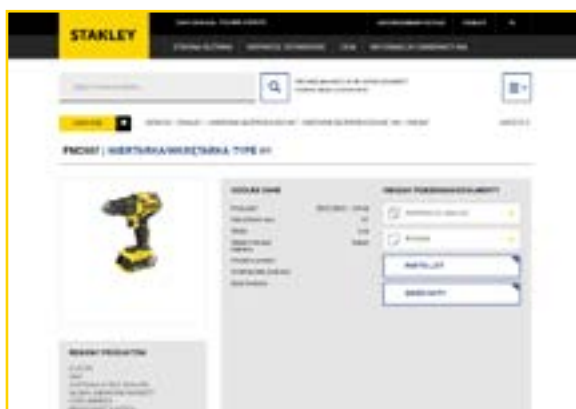
- Instrukcje obsługi
- Dane techniczne
- Lista części zamiennych
- Rysunki techniczne

Szczegółowe informacje dotyczące autoryzowanych przedstawicieli serwisowych i certyfikowanych centrów napraw:

- Lista naszych przedstawicieli
- Wyszukaj najbliższego przedstawiciela
- Dane przedstawiciela
- Mapa do lokalizacji przedstawiciela



Jako autoryzowany przedstawiciel serwisowy masz pełen dostęp do www.2helpU.com przez narzędzie komercyjne. Poza danymi technicznymi, 2helpu zawiera schematy okablowania, rysunki i listy części, instrukcje obsługi, instrukcje naprawy, biuletyny serwisowe, filmy z napraw, animacje napraw oraz informacje szkoleniowe. Ilość informacji jest różna w zależności od produktu i jest regularnie aktualizowana.



OGÓLNE NAJCZĘŚCIEJ ZADAWANE PYTANIA I ODPOWIEDZI

Pytanie: Jakie produkty są objęte trzyletnią gwarancją STANLEY FATMAX?

Odpowiedź: Trzyletnia europejska gwarancja na elektronarzędzia (EN) STANLEY FATMAX obejmuje odpowiednie elektronarzędzia STANLEY FATMAX, które zostały zarejestrowane przez Internet w czasie 4 tygodni od daty zakupu. Zastosowanie mają odpowiednie warunki.

Pytanie: Jakich narzędzi nie obejmuje dodatkowa dwuletnia gwarancja?

Odpowiedź: Wyłączone są następujące grupy elektronarzędzi:

- Narzędzia mocujące, np. gwoździarki, elektronarzędzia udarowe, akumulatory i ładowarki
- Przerobione lub regenerowane produkty oznaczone dodatkowymi oznaczeniami - „Przerobione fabrycznie” i/lub “Q”.
- Sprężarki i generatory

Te produkty są objęte standardową roczną gwarancją.

Pytanie: Kto może zarejestrować produkt STANLEY FATMAX, aby uzyskać trzyletnią gwarancję?

Odpowiedź: Rejestracja w celu uzyskania przedłużonej trzyletniej gwarancji musi zostać wykonana przez użytkownika końcowego STANLEY FATMAX, który zakupił elektronarzędzie STANLEY FATMAX u autoryzowanego europejskiego dystrybutora STANLEY FATMAX do użytku w celach zawodowych. Gwarancji nie można przekazywać na inne osoby. Z tej przyczyny wyłącznie pierwszy użytkownik końcowy STANLEY FATMAX może dokonać rejestracji i składać roszczenia w oparciu o gwarancję.

Pytanie: Czy te wytyczne STANLEY FATMAX mają również zastosowanie do narzędzi ręcznych FATMAX (taśmy, poziomnice, noże itp.)?

Odpowiedź: Nie, te wytyczne STANLEY FATMAX mają zastosowanie wyłącznie do elektronarzędzi STANLEY FATMAX.

Pytanie: Czy ofertą trzyletniej gwarancji objęte są produkty regenerowane?

Odpowiedź: Produkty regenerowane są wyłączone z oferty trzyletniej gwarancji. Przerobione lub regenerowane produkty oznaczone dodatkowymi oznaczeniami - „Przerobione fabrycznie” i/lub “Q”.

Pytanie: Czy produkty stosowane do intensywnej produkcji zostały wyłączone w warunkach trzyletniej gwarancji?

Odpowiedź: Tak, produkty stosowane do zastosowań związanych z produkcją seryjną, rusztowania, dostarczane firmom wynajmującym, objęte umowami serwisowymi lub umowami między firmami są wyłączone i podlegają oddzielnym warunkom gwarancji określonym w umowie dostawy.

Pytanie: Czy klient może zarejestrować produkt w celu uzyskania przedłużenia gwarancji o 2 lata pocztą?

Przepraszamy, ale rejestracja jest możliwa wyłącznie przez Internet.

Wejdź na stronę „<http://www.STANLEYtools.eu/3>”, aby sprawdzić, czy narzędzie może być objęte trzyletnią gwarancją.



STANLEY

SERVICE

GWARANCJA I SERWIS

Proszę zapoznać się aktualnymi warunkami oferowanymi na Państwa rynku.



www.2helpU.com

Wejdź na witrynę serwisu STANLEY, aby uzyskać informacje na temat serwisu posprzedażnego, w tym:

- Najbliższy autoryzowany przedstawiciel serwisowy
- Najczęściej zadawane pytania
- Rysunki techniczne
- Instrukcje obsługi

STANLEY®