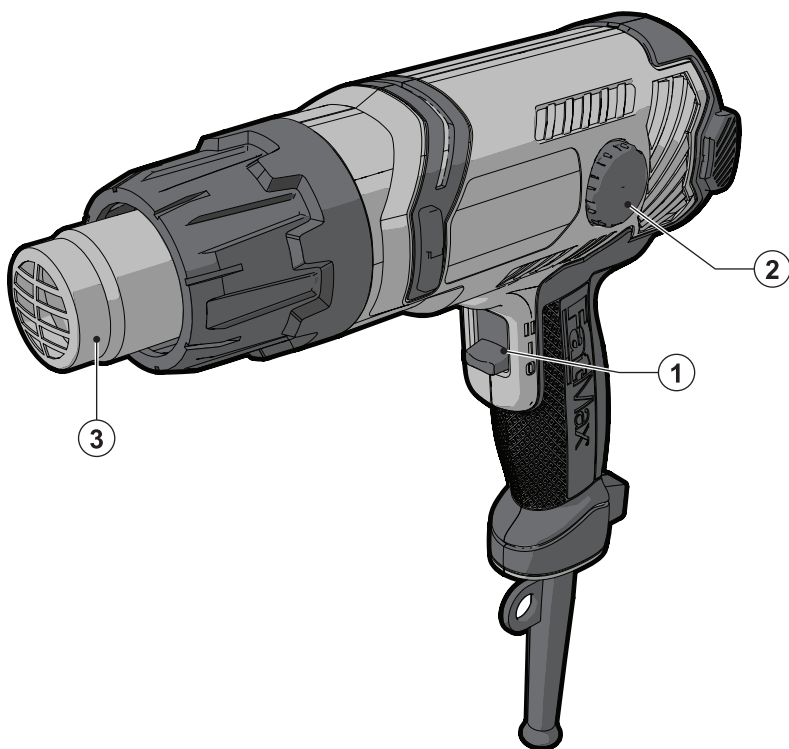


**STANLEY**<sup>®</sup>

**FatMax**<sup>®</sup>

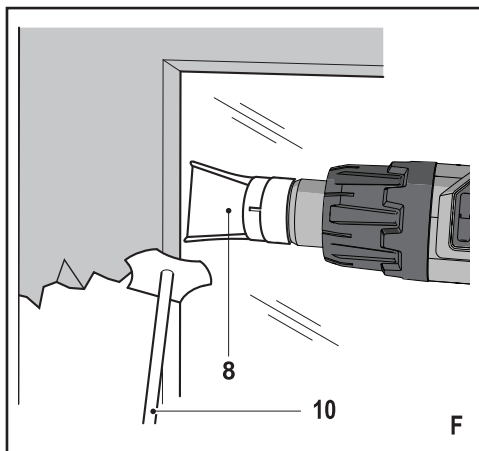
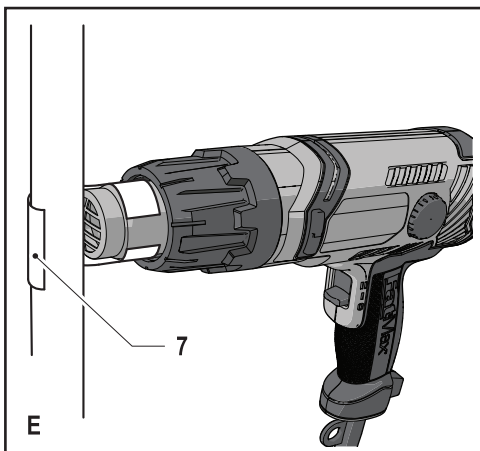
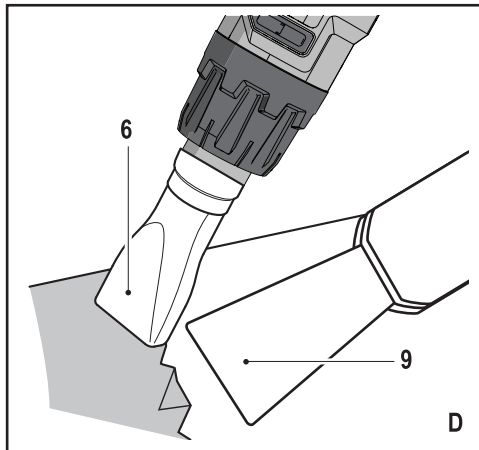
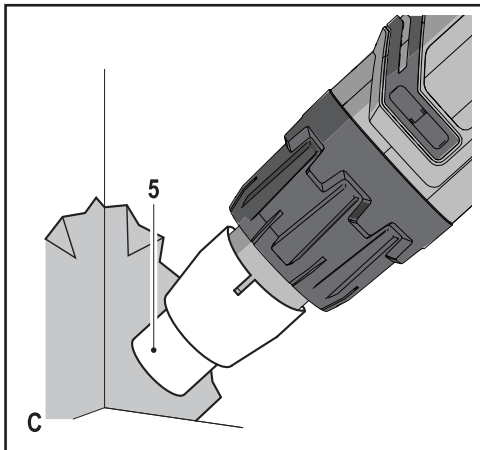
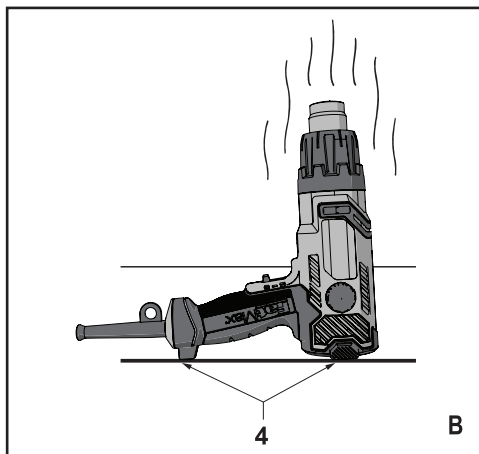
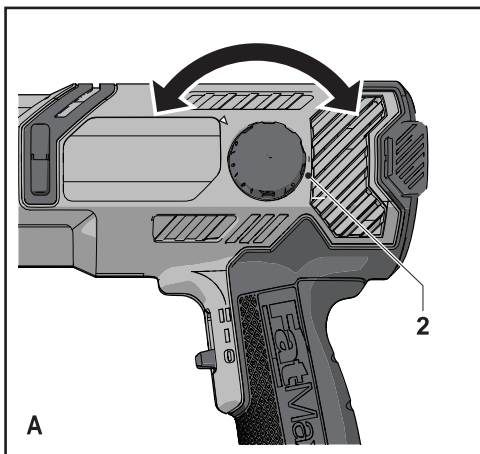


511112-39 SK

Preložené z pôvodného návodu

[www.stanley.eu](http://www.stanley.eu)

**FME670**



## Použitie výrobku

Vaša teplovzdušná opalovacia pištoľ Stanley Fat Max je určená na rôzne tepelné aplikácie, ako je napríklad odstránovanie náterov. Náradie je určené na náročnejšie práce, nie však na profesionálne využitie.

## Bezpečnostné pokyny

### Všeobecné bezpečnostné pokyny na prácu s elektrickým náradím



**Varovanie! Prečítajte si všetky bezpečnostné výstrahy a všetky pokyny.** Nedodržanie nižšie uvedených pokynov môže mať za následok úraz elektrickým prúdom, vznik požiaru alebo vážne poranenie.

**Všetky bezpečnostné varovania a pokyny uschovajte na prípadné ďalšie použitie.** Označenie „elektrické náradie“ vo všetkých upozorneniach odkazuje na Vaše náradie napájané zo siete (je opatrené prírodným káblom) alebo náradie napájané z akumulátora (bez prírodného kábla).

#### 1. Bezpečnosť v pracovnom priestore

- Pracovný priestor udržiajte čistý a dobre osvetlený.** Preplnený a neosvetlený pracovný priestor môže viesť k spôsobeniu úrazov.
- Nepracujte s elektrickým náradím vo výbušnom prostredí, ako sú napríklad priestory s výskytom horľavých kvapalín, plynov alebo prašných látok.** V elektrickom náradí dochádza k iskreniu, ktoré môže spôsobiť vznietenie horľavého prachu alebo výparov.
- Pri práci s elektrickým náradím zaistíte bezpečnú vzdialenosť detí a ostatných osôb.** Rozptyľovanie môže spôsobiť stratu kontroly nad náradím.

#### 2. Elektrická bezpečnosť

- Zástrčka prírodného kábla náradia musí zodpovedať zásuvke.** Zástrčku nikdy žiadnym spôsobom neupravujte. Nepoužívajte pri uzemnenom elektrickom náradí žiadne upravené zástrčky. Neupravené zástrčky a zodpovedajúce zásuvky znižujú riziko vzniku úrazu elektrickým prúdom.
- Nedotýkajte sa uzemnených povrchov, ako sú napríklad potrubia, radiátory, elektrické sporáky a chladničky.** Pri uzemnení Vášho tela vzrastá riziko úrazu elektrickým prúdom.
- Nevystavujte elektrické náradie dažďu alebo vlhkému prostrediu.** Ak vnikne do elektrického náradia voda, zvýši sa riziko úrazu elektrickým prúdom.
- S prírodným káblom zaobchádzajte opatrne.** Nikdy nepoužívajte prírodný kábel na prenášanie alebo posúvanie náradia a neťahajte zaň, ak chcete náradie odpojiť od elektrickej siete. Zabráňte kontaktu kábla s masťnými, horúcimi a ostrými predmetmi alebo pohyblivými časťami. Poškodený alebo

zapletený prírodný kábel zvyšuje riziko vzniku úrazu elektrickým prúdom.

- Pri práci s náradím vonku používajte predlžovacie káble určené na vonkajšie použitie.** Použitie kábla na vonkajšie použitie znižuje riziko úrazu elektrickým prúdom.
  - Ak musíte s elektrickým náradím pracovať vo vlhkom prostredí, použite napájaci zdroj s prírodným chráničom (RCD).** Použitie prírodného chrániča (RCD) znižuje riziko úrazu elektrickým prúdom.
- ### 3. Bezpečnosť obsluhy
- Pri použití elektrického náradia zostaňte stále pozorní, sledujte, čo robíte a pracujte s rozvahou. Nepoužívajte elektrické náradie, ak ste unavení alebo ak ste pod vplyvom drog, alkoholu alebo liekov.** Chvilka nepozornosti pri práci s elektrickým náradím môže viesť k vážnemu úrazu.
  - Používajte prvky osobnej ochrany. Vždy používajte ochranu zraku.** Ochranné prostriedky ako respirátor, protišmyková pracovná obuv, prilba a chrániče sluchu, používané v príslušných podmienkach, znižujú riziko poranenia osôb.
  - Zabráňte náhodnému zapnutiu náradia. Pred pripojením zdroja napätia alebo pred vložením akumulátora a pred zdvihnutím alebo prenášaním náradia skontrolujte, či je vypnutý hlavný vypínač.** Prenášanie elektrického náradia s prstom na hlavnom vypínači alebo pripojenie prírodného kábla k elektrickej sieti, ak je hlavný vypínač náradia v polohe zapnuté, môže spôsobiť úraz.
  - Pred zapnutím náradia sa vždy uistite, či nie sú v jeho blízkosti kľúče alebo nastavovacie prípravky.** Nastavovacie kľúče ponechané na náradí môžu byť zachytené rotujúcimi časťami náradia a môžu spôsobiť úraz.
  - Neprekážajte sami sebe. Pri práci vždy udržiajte vhodný a pevný postoj.** Tak je umožnená lepšia kontrola nad náradím v neočakávaných situáciách.
  - Vhodne sa obliekajte. Nenoste voľný odev alebo šperky. Dbajte na to, aby sa Vaše vlasy, odev a rukavice nedostali do kontaktu s pohyblivými časťami.** Voľné šaty, šperky alebo dlhé vlasy môžu byť zachytené pohyblivými dielcami.
  - Ak sú zariadenia vybavené adaptérom na pripojenie príslušenstva na zachytávanie prachu, zaistíte jeho správne pripojenie a riadnu funkciu.** Použitie týchto zariadení môže znížiť nebezpečenstvo týkajúce sa prachu.
- ### 4. Použitie elektrického náradia a jeho údržba
- Elektrické náradie nepreťažujte.** Používajte na vykonávanú prácu správny typ elektrického náradia. Pri použití správneho typu náradia bude práca vykonávaná lepšie a bezpečnejšie.

- b. **Ak nie je možné hlavný vypínač náradia zapnúť a vypnúť, s náradím nepracujte.** Každé elektrické náradie s nefunkčným hlavným vypínačom je nebezpečné a musí sa opraviť.
  - c. **Pred nastavovaním náradia, pred výmenou príslušenstva alebo ak náradie nepoužívate, odpojte zástrčku prívodného kábla od zásuvky alebo z náradia vyberte akumulátor.** Tieto preventívne bezpečnostné opatrenia znižujú riziko náhodného zapnutia náradia.
  - d. **Uložte elektrické náradie mimo dosahu detí a nedovoľte ostatným osobám, ktoré toto náradie nevedia ovládať, alebo ktoré nepoznajú tieto bezpečnostné pokyny, aby s týmto elektrickým náradím pracovali.** Elektrické náradie je v rukách nekvalifikovanej obsluhy nebezpečné.
  - e. **Vykonávajte údržbu elektrického náradia. Skontrolujte vychylenie alebo zablokovanie pohyblivých častí, poškodenie jednotlivých dielcov a iné okolnosti, ktoré môžu ovplyvniť chod náradia. Ak je náradie poškodené, nechajte ho pred použitím opraviť.** Veľa nehôd býva spôsobených nedostatočnou údržbou náradia.
  - f. **Rezné nástroje udržujte ostré a čisté.** Riadne udržiavané rezné nástroje s ostrými reznými čepelami sú menej náchylné na zanášanie nečistotami a lepšie sa s nimi manipuluje.
  - g. **Používajte elektrické náradie, príslušenstvo a pracovné nástroje podľa týchto pokynov a berte do úvahy prevádzkové podmienky a prácu, ktorá bude vykonávaná.** Použitie elektrického náradia na iné účely, než na aké je určené, môže byť nebezpečné.
5. **Opravy**
- a. **Opravy elektrického náradia zverte iba kvalifikovanému technikovi, ktorý bude používať originálne náhradné dielce.** Tým zaistíte bezpečnú prevádzku náradia.

### Doplnkové bezpečnostné pokyny na prácu s elektrickým náradím



**Varovanie!** Doplnkové bezpečnostné pokyny pre teplovzdušné opaľovacie pištole

**Varovanie:** Tento výrobok nie je určený na vonkajšie použitie.

**Varovanie:** Ak sa toto zariadenie nepoužíva, uložte ho na vlastný stojan.

**Varovanie:** Pri neopatrnom používaní zariadenia môže dôjsť ku vzniku požiaru, preto pri práci s opaľovacou pištoľou v miestach s výskytom horľavých materiálov buďte veľmi obozretní.

- ◆ Nenahrievajte rovnaké miesto dlhší čas.
- ◆ Nepoužívajte toto náradie v prostredí s výbušnou atmosférou.

- ◆ Teplo môže byť prenášané na horľavé materiály, ktoré sú mimo uhol pohľadu.
- ◆ Po použití náradie odložte na vlastný stojan a pred uložením ho nechajte úplne vychladnúť.
- ◆ Neponechávajte náradie bez dozoru, pokiaľ je zapnuté.
- ◆ Nezakrývajte ani štrbiny prívodu vzduchu, ani výstupnú trysku, nadmerným ohrevom v týchto miestach by mohlo dôjsť k poškodeniu opaľovacej pištole.
- ◆ Nesmerujte prúd horúceho vzduchu na ostatné osoby alebo domáce zvieratá.
- ◆ Nedotýkajte sa trysky, pretože sa môže počas použitia zahriať na veľmi vysokú teplotu a zostáva horúca ešte 30 minút po použití.
- ◆ Počas použitia alebo ihneď po použití nekladte trysku na žiadne predmety.
- ◆ Nevkladajte do trysky žiadne predmety, pretože by mohlo dôjsť k úrazu elektrickým prúdom.
- ◆ Nepozerať sa do trysky, pokiaľ je opaľovacia pištoľ zapnutá.
- ◆ Nepoužívajte toto náradie ako sušič vlasov. Teplota prúdiaceho vzduchu je omnoho vyššia ako teplota opaľovacej pištole.
- ◆ Zaisťte si zodpovedajúce vetranie, pretože pri použití tohto náradia môžu vzniknúť toxické výpary.
- ◆ Nepoužívajte náradie vo vlhkom prostredí.
- ◆ Pri odstraňovaní náterov zaisťte, aby bol pracovný priestor uzavretý. Používajte masku proti prachu určenú špeciálne na ochranu pred prachom a výparmi z náterov z obsahom olova a zaisťte, aby boli takto chránené všetky osoby nachádzajúce sa alebo vstupujúce do pracovného priestoru.
- ◆ Nátery nespalujte, mohlo by dôjsť k vzniku požiaru.
- ◆ Dbajte na to, aby na tryske alebo na škrabke nezostávali žiadne zvyšky farby, pretože by mohlo dôjsť k ich vznieteniu.
- ◆ Pred nasadením akéhokoľvek príslušenstva opaľovaciej pištoľ vypnite a ponechajte ju vychladnúť.

### Odstraňovanie náterov s obsahom olova

- ◆ Buďte veľmi opatrní pri oškrabávaní starých náterov. Olúpaná farba, zvyšky náterov a výpary môžu obsahovať olovo, ktoré je jedovaté. Niektoré budovy postavené pred rokom 1960 môžu obsahovať pôvodné nátery obsahujúce olovo. Tieto pôvodné nátery môžu byť prekryté novšími vrstvami. Ak je farba nanosená na povrch, kontakt rúk s ústami môže spôsobiť požitie olova.
- ◆ Vystavenie sa pôsobeniu i malého množstva olova môže mať za následok nevratné poškodenie mozgu a nervovej sústavy. Najväčšie nebezpečenstvo otravy olovom hrozí deťom a tehotným ženám.
- ◆ Pred začatím práce je dôležité určiť, či opaľovaný náter neobsahuje olovo. To je možné vykonať pomocou testovacej súpravy alebo za pomoci profesionálneho maliara miestnosti. V oblasti, ktorá je, alebo ktorá môže byť

kontaminovaná olovom, nefajčite, nejedzte ani nepite. Náter s obsahom olova by mal odstraňovať iba profesionál a nemal by sa odstraňovať pomocou teplovzdušnej opaľovacej pištole.

### Bezpečnosť ostatných osôb

- ♦ Tento výrobok nie je určený na použitie osobami (vrátane detí) so zníženými fyzickými, zmyslovými alebo duševnými schopnosťami, alebo s nedostatkom skúseností a znalostí, pokiaľ týmto osobám nebol stanovený dohľad, alebo pokiaľ im neboli poskytnuté inštrukcie týkajúce sa použitia výrobku osobou zodpovednou za ich bezpečnosť.
- ♦ Deti by mali byť pod dozorom, aby sa s týmto výrobkom nehrali.

### Zvyškové riziká

Ak sa náradie používa iným spôsobom, než je uvedený v priložených bezpečnostných varovaniach, môžu sa objaviť dodatočné zvyškové riziká. Tieto riziká môžu vzniknúť v dôsledku nesprávneho použitia, dlhodobého použitia atď.

Napriek tomu, že sa dodržiavajú príslušné bezpečnostné predpisy a používajú sa bezpečnostné zariadenia, určité zvyškové riziká sa nemôžu vylúčiť. Tieto riziká sú nasledujúce:

- ♦ Zranenia spôsobené kontaktom s akoukoľvek rotujúcou alebo pohybujúcou sa časťou.
- ♦ Zranenia spôsobené pri výmene dielcov, pracovného nástroja alebo príslušenstva.
- ♦ Zranenia spôsobené dlhodobým použitím náradia. Ak používate akékoľvek náradie dlhší čas, zaistíte, aby sa robili pravidelné prestávky.
- ♦ Poškodenie sluchu.
- ♦ Zdravotné riziká spôsobené vdychovaním prachu vytváraného pri použití náradia (príklad: - práca s drevom, najmä s dubovým, bukovým a MDF).

### Štítky na náradí

Na stroji sú nasledovné piktogramy:



**Varovanie!** Z dôvodu zníženia rizika spôsobenia úrazu si používateľ musí prečítať tento návod na obsluhu.

### Elektrická bezpečnosť



Toto náradie je vybavené dvojitzou izoláciou. Preto nie je nutné použitie uzemňovacieho vodiča. Vždy skontrolujte, či napájacie napätie zodpovedá napätiu na výkonovom štítku.

- ♦ Ak je poškodený prívodný kábel, musí byť vymenený výrobcom alebo v autorizovanom servise Stanley Fat Max, aby sa zabránilo možným rizikám.

### Predlžovacie káble

- ♦ Pretože je náradie chránené dvojitzou izoláciou a ide

o náradie konštrukčnej triedy II, môže sa použiť kábel s 2 alebo 3 vodičmi.

- ♦ S týmto výrobkom sa môže použiť predlžovací kábel s dĺžkou 30 m, bez toho, aby dochádzalo k stratám výkonu.

### Popis

Tento výrobok sa skladá z niektorých alebo zo všetkých nasledujúcich častí.

1. Hlavný vypínač
2. Regulátor teploty
3. Tryska

### Zostavenie

**Varovanie!** Pred montážou sa uistite, či je náradie vypnuté a či je prívodný kábel odpojený od zásuvky.

### Nasadenie príslušenstva (obr. C, D, E a F)

Zvolený rad príslušenstva získate u najbližšieho autorizovaného predajcu.

- ♦ **Kuželová tryska (5):** Koncentruje prúd vzduchu do menšej plochy.
- ♦ **Rybinová tryska (6):** Rozširuje prúd vzduchu do väčšej plochy.
- ♦ **Odrážová tryska (7):** Na zváranie potrubí.
- ♦ **Chránič skla (8):** Slúži na ochranu skiel pri odstraňovaní náteru.
- ♦ **Škrabka (9 a 10):** Slúži na odstraňovanie a zoškrabávanie náterov a lakov.
- ♦ Na trysku (2) nasadíte pripojnú časť príslušenstva.

### Použitie

#### Nastavenie teploty (obr. A)

- ♦ Úroveň nastavenej teploty zvýšite otáčaním regulátora teploty (2) v smere chodu hodinových ručičiek.
- ♦ Úroveň nastavenej teploty znížite otáčaním regulátora teploty proti smeru chodu hodinových ručičiek.

#### Zapnutie a vypnutie

- ♦ Ak chcete náradie zapnúť s nízkym prúdom výstupného vzduchu a s nízkou teplotou, nastavte hlavný vypínač do polohy I.
- ♦ Ak chcete náradie zapnúť s vysokým prúdom výstupného vzduchu a s vysokou teplotou, nastavte hlavný vypínač do polohy II.
- ♦ Ak chcete náradie vypnúť, nastavte hlavný vypínač do polohy O.

#### Použitie náradia

Vaše náradie je s ohľadom na Vašu bezpečnosť vybavené termostatom. Trvalé použitie náradia po veľmi dlhú dobu alebo iné opakované náročné nasadenie môže mať za následok prehriatie opaľovacej pištole a zastavenie chodu. Preto sa odporúča počas používania ponechať opaľovaciu pištoľ v pravidelných intervaloch vychladnúť.

- ◆ Pred použitím ponechajte opaľovaciu pištoľ niekoľko sekúnd rozohriať.
- ◆ Pri prvom použití sa môže z trysky uvoľňovať dym. Ide o bežný jav, ktorý časom ustane.
- ◆ Na sušenie náterov a lakov, odstraňovanie lepených štítkov, sťahovanie izolačných trubíc a rozohrievanie zamrznutého potrubia používajte nastavenie s nízkou teplotou.
- ◆ Na zváranie plastov, ohýbanie plastového potrubia a povoľovanie silno dotiahnutých skrutiek a matic používajte nastavenie so strednou teplotou.
- ◆ Nastavenie s vysokou teplotou používajte na odstraňovanie náterov a lakov a na zváranie inštalračných spojov.
- ◆ Pokiaľ si nie ste pri konkrétnom materiáli s použitím tohto náradia istí, začnite prácu s nastavením na nízku teplotu a na kúsok odpadového materiálu si vykonajte skúšku.

### Použitie bez držania rúk (obr. B)

Opaľovacia pištoľ je na použitie bez držania vybavená stojanom (4).

- ◆ Opaľovaciu pištoľ postavte na pevný podklad tryskou nahor tak, aby sa neprevrhla.
- ◆ Zaisťte prívodný kábel, aby ste zabránili pádu náradia z pracovného stola.

**Varovanie!** Dbajte na to, aby náradie nemierilo na Vás alebo na iné osoby. Nedotýkajte sa trysky opaľovacej pištole. Dajte pozor, aby do trysky nezapadol žiadny materiál.

### Zoškrabávanie náteru

- ◆ Nasmerujte prúd horúceho vzduchu na náter, ktorý budete odstraňovať.
- ◆ Náter nespľuňte. Trysku opaľovacej pištole držte minimálne 25 mm od opaľovaného povrchu.
- ◆ Akonáhle náter zmäkne, odstráňte ho pomocou škrabky. Zmäknutý náter okamžite zoškrabnite, inak opäť stvrdne.
- ◆ Pokiaľ je to možné, vždy zoškrabujte v smere vlákien dreva.
- ◆ Zabráňte hromadeniu nánosov náteru a nečistôt na škrabke.
- ◆ Pri práci vo zvislej polohe pracujte smerom dole, aby ste zabránili padaniu zvyškov náteru do trysky opaľovacej pištole.
- ◆ Pokiaľ zoškrabujete náter z povrchu v blízkosti okien, vykonajte nevyhnutné opatrenia na ochranu skiel pred teplom.

**Varovanie!** Pri odstraňovaní náterov z okien, ktoré majú drevené alebo kovové rámy, použite trysku s chráničom skiel.

- ◆ Bezpečne zlikvidujte odstránené zvyšky náteru a po skončení práce sa uistite, či je pracovná oblasť starostlivo uprataná.

### Vychladnutie

Tryska tohto náradia sa počas použitia zahrieva na veľmi vysokú teplotu. Po vypnutí ponechajte opaľovaciu pištoľ vychladnúť minimálne po dobu 30 minút.

- ◆ Opaľovaciu pištoľ postavte na pevný podklad tryskou nahor tak, aby sa neprevrhla.
- ◆ Na skrátenie doby vychladnutia nechajte opaľovaciu pištoľ niekoľko minút pred vypnutím bežať s nastavením na minimálnu teplotu.

### Údržba

Vaše náradie Stanley Fat Max bolo skonštruované tak, aby pracovalo dlhý čas s minimálnymi nárokmi na údržbu. Riadená starostlivosť o tento výrobok a jeho pravidelné čistenie Vám zaisťia jeho bezproblémový chod.

**Varovanie!** Pred nasadením akéhokoľvek príslušenstva opaľovaciu pištoľ vypnite a ponechajte ju vychladnúť.

- ◆ Pravidelne čistite vetracie otvory na zariadení pomocou mäkkej kefy alebo suchej handričky.
- ◆ Na čistenie náradia používajte iba mydlový roztok a navlhčenú handričku. Nepoužívajte žiadne abrazívne čistiace prostriedky alebo rozpúšťadlá. Nikdy nedovoľte, aby sa do náradia dostala akákoľvek kvapalina. Nikdy neponárajte žiadnu časť náradia do kvapaliny.

### Výmena sieťovej zástrčky (iba pre Veľkú Britániu a Írsko)

Ak budete inštalovať novú zástrčku prívodného kábla:

- ◆ Zaisťte ekologickú likvidáciu starej zástrčky.
- ◆ Pripojte hnedý vodič k svorko pod napätím na novej zástrčke.
- ◆ Modrý vodič pripojte k nulovej svorko.

**Varovanie!** Na uzemňovaciu svorku nebude pripojený žiadny vodič. Dodržujte montážne pokyny dodávané s kvalitnými zástrčkami. Odporúčaná poisťka: 13 A.

### Ochrana životného prostredia



Triedte odpad. Tento výrobok sa nesmie likvidovať v bežnom domovom odpade.

Ak nebudete výrobok Stanley Fat Max ďalej používať alebo ak si ho želáte nahradiť novým, nelikvidujte ho spolu s bežným komunálnym odpadom. Zaisťte likvidáciu tohto výrobku v triedenom odpade.



Triedený odpad umožňuje recykláciu a opätovné využitie použitých výrobkov a obalových materiálov. Opätovné použitie recyklovaných materiálov pomáha chrániť životné prostredie pred znečistením a znižuje spotrebu surovín.

Pri kúpe nových výrobkov Vám predajne, miestne zberne odpadov alebo recyklačné stanice poskytnú informácie o správnej likvidácii elektroodpadov z domácností.

Spoločnosť Stanley Europe poskytuje službu zberu a recyklácie výrobkov Stanley Fat Max po skončení ich prevádzkovej životnosti. Ak chcete získať výhody tejto služby, odovzdajte, prosím, Váš výrobok ktorémukoľvek autorizovanému zástupcovi servisu, ktorý náradie odoberie a zaistí jeho recykláciu.

Miesto najbližšieho autorizovaného servisu Stanley Europe nájdete na príslušnej adrese uvedenej v tomto návode. Zoznam autorizovaných servisov Stanley Europe a podrobnosti o popredajnom servise nájdete aj na internetovej adrese: [www.2helpU.com](http://www.2helpU.com).

### Technické údaje

FME670 Typ 1		
Napájacie napätie	V	230
Konštrukcia		Trieda II
Príkon	W	2 000
Rozsah teploty	°C	65 - 650
Hmotnosť	kg	0,9

### Záruka

Spoločnosť Stanley Europe je presvedčená o kvalite svojich výrobkov a ponúka mimoriadnu záruku pre používateľov tohto náradia. Táto záruka sa ponúka ako mimoriadna a žiadnym spôsobom neovplyvní Vaše zmluvné práva, ak ste súkromný neprofesionálny užívateľ. Táto záruka platí vo všetkých členských štátoch EÚ a Európskej zóny voľného obchodu EFTA.

### PLNÁ ZÁRUKA

Spoločnosť Stanley Europe garantuje počas trvania záručnej lehoty (24 mesiacov pri nákupe na priamu osobnú potrebu, 12 mesiacov pri nákupe na podnikateľskú činnosť) bezplatné odstránenie akejkoľvek materiálovej alebo výrobovej chyby za nasledujúcich podmienok:

- ◆ Tento výrobok sa používal iba správnym spôsobom a v súlade s pokynmi uvedenými v návode pre jeho obsluhu.
- ◆ Výrobok bol vystavený bežnému použitiu a opotrebovaniu.
- ◆ Výrobok nebol opravovaný neoprávnenými osobami.
- ◆ Bol predložený doklad o kúpe.
- ◆ Bol výrobok Stanley Fat Max vrátený kompletný so všetkými pôvodnými komponentami.

Ak požadujete reklamáciu, kontaktujte najbližšieho autorizovaného predajcu alebo vyhľadajte autorizovaného predajcu Stanley Fat Max v katalógu Stanley Fat Max alebo kontaktujte predajcu na adrese, ktorá je uvedená v tomto návode. Zoznam autorizovaných servisov Stanley Fat Max a všetky podrobnosti o našom popredajnom servise nájdete aj na internetovej adrese: [www.stanley.eu/3](http://www.stanley.eu/3)

### ZVÝHODNENÁ ZÁRUKA

Na získanie zvýhodnenej trojročnej záruky je nutné vykonať registráciu na nižšie uvedenej adrese a v uvedenom termíne.

- ◆ Registrácia sa vyžaduje do 4 týždňov od zakúpenia.
- ◆ Registrácia je na tejto adrese: <http://www.stanley.eu/3>

**STANLEY BLACK & DECKER SLOVAKIA S.R.O.**

Tomášikova 50b  
831 04 Bratislava  
Tel.: 00420 261 009 772  
Fax: 00420 261 009 784  
www.stanleyworks.sk  
obchod@sbdinc.com

**STANLEY BLACK & DECKER CZECH REPUBLIC S.R.O.**

Türkova 5b  
149 00 Praha 4  
Česká Republika  
Tel.: 00420 261 009 772  
Fax: 00420 261 009 784  
Servis: 00420 244 403 247  
www.stanleyworks.cz  
obchod@sbdinc.com

**BAND SERVIS**

Paulínska 22  
917 01 Trnava  
Tel.: 00421 335 511 063  
Fax: 00421 335 512 624  
www.bandservis.sk  
p.talajka@bandservis.sk

**BAND SERVIS**

Južná trieda 17 (budova TWD)  
040 01 Košice  
Tel.: 00421 556 233 155  
bandserviske@zoznam.sk

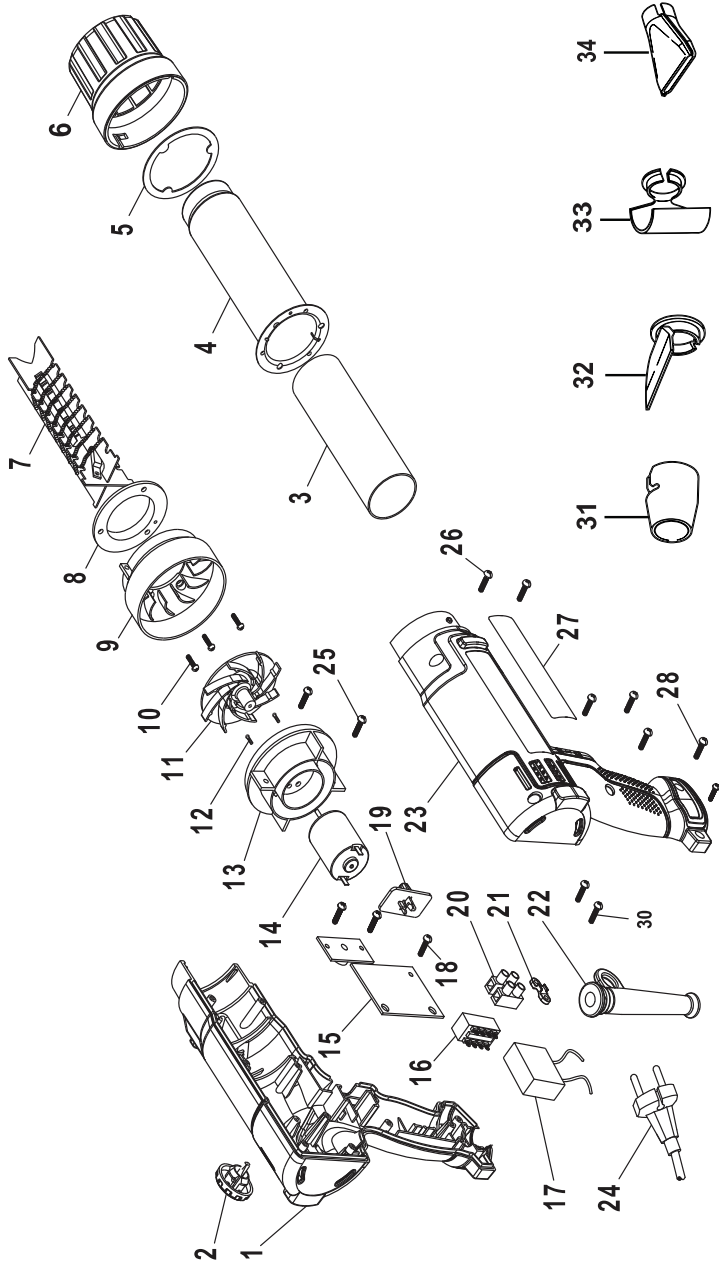
**BAND SERVIS**

K Pasekám 4440  
760 01 Zlín  
Tel.: 00420 577 008 550,1  
Fax: 00420 577 008 559  
www.bandservis.cz  
bandservis@bandservis.cz

**BAND SERVIS**

Kláštorského 2  
140 00 Praha 4  
Tel.: 00420 244 403 247  
Fax: 00420 241 770 167  
j.kraus@bandservis.cz  
www.bandservis.cz  
bandservis@bandservis.cz







CZ

ZÁRUČNÍ LIST

SK

ZÁRUČNÝ LIST

**STANLEY**  
**FatMax**

ZÁRUČNÍ DOBA POSKYTOVANÁ PRODEJCEM NA PRODANÝ VÝROBEK JE:  
 ZÁRUČNÁ DOBA POSKYTOVANÁ PREDÁJCOM NA PREDANÝ VÝROBEK JE:

- 24 mesiaců při prodeji zboží fyzické osobě – spotřebiteli pro soukromou přímou spotřebu (§ 620 Občanského zákoníku)  
 24 mesiacov pri predaji tovaru fyzickej osobe – spotrebiteľovi pre súkromnú priamu osobnú spotrebu (§ 52 a § 620 Občianskeho zákonníka)  
 12 mesiaců při prodeji zboží podnikateli, který ho používá v rámci své obchodní nebo jiné podnikatelské činnosti (§ 429 Obchodního zákoníku)  
 12 mesiacov pri predaji tovaru podnikateľovi, ktorý koná v rámci svojej obchodnej alebo inej podnikateľskej činnosti (§ 429 Obchodného zákonníka)

Od data prodeje/Od datumu predaja:

Kupující prohlašuje, že účel nákupu je pro/Kupujúci prehlasuje, že účel nákupu je pre:

- Přímou osobní spotřebu/Priamu osobnú spotrebu  
 Obchodní a podnikatelskou činnost/obchodnú a podnikateľskú činnosť

IČO: .....

Číslo pokladničního dokladu - faktury/Číslo pokladničného dokladu - faktúry:

.....

## TYP VÝROBKU:

CZ	Výrobní kód	Datum prodeje	Razítko prodejny Podpis
SK	Číslo série	Dátum predaja	Pečiatka predajne Podpis

